

医療法人清和会 地域交流誌

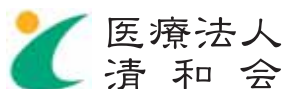
# たいざんぼく

泰

山

木

第27号

平成22年4月1日  
発行医療法人  
清和会

・東野病院      ・シルバーピア水前寺      ・在宅ステーション水前寺  
・熊本市東1地域包括支援センター101 (トウイチ)      ・地域健康増進室  
URL <http://www.tohya.or.jp>

## 回復期リハビリテーション病棟を開設致します



東野病院 院長  
森 孝志

当院ではこれまでリハビリテーションに積極的に取り組んでまいりましたが、5月1日、2階に50床の回復期リハビリテーション病棟を開設致します。

回復期リハビリテーション病棟とは、脳梗塞や脳出血などの脳血管疾患や大腿骨頸部骨折など(対象疾患・入院期間は限られています)の急性期の医療が終了したあとの患者様に対して、日常生活動作能力の向上による寝たきりの防止と家庭復帰を目的とした集中的なりハビリテーションを行う病棟です。医師、看護師、介護士、リハビリテーションスタッフ(理学療法士、作業療法士、言語聴覚士、歯科衛生士)、管理栄養士、医療ソーシャルワーカーなどがカンファレンス(検討会議)を行い、それぞれの患者様に合ったプログラムを作成し、実生活での自立を目指したりハビリテーションを行います。さらに、介助方法などの説明や指導を行ったリ、ご自宅の改修などにつ

きましてもアドバイスしたりすることとで、ご本人、ご家族様がより快適に過ごせる方法を一緒に考えていきます。

回復期リハビリテーション病棟へのご入院・転院の御相談は、当院の医療連携室にお電話にて御相談下さい。入院される皆様にとって病院の内容や入院手続き、費用、入院状況等、様々な疑問や不安がつきまとうものです。そのような疑問や不安を少しでも解消していただければと思います。2階に相談窓口を設けております。医療ソーシャルワーカーが対応致します。ご不明な点、ご要望などお気軽に御相談下さい。また、一般病棟、回復期リハビリテーション病棟、リハビリテーション室の見学も同時に行っております。

最後に、病棟の改築にあたり、入院患者様や施設ご利用の皆様はもとより、近隣にお住まいの皆様は騒音などで大変ご迷惑をおかけしましたこととお詫び申し上げますとともに、今後、当院の理念・基本方針に則り、地域医療に貢献出来るよう努力していくことをお誓い致します。

### ●基本理念

### ●基本方針

### 『IDENTITY (個人) の尊重』 ~ For You あなたのために~

1. 私たちは、全ての職種において基本理念の理解と実践に情熱を持って取り組み、患者さまの権利と意思を尊重し、真の利用者中心のチーム医療およびケアを提供します。
2. 私たちは、保健・医療・福祉が一体となった、質の高い医療および介護サービスを提供し、開かれた病院として地域の皆さまが高齢になっても安心して地域で過ごしていただけるよう、信頼される病院を目指します。
3. 私たちは、常に日々の研修、研鑽に励み、技術と知識の習得に努めるとともに、地域の医療機関との連携を図り、地域の皆さまに密着した安全で質の高い保健・医療・福祉サービスを提供します。

# ン病棟を開設致しました

## ●もう1度、笑顔になるための80日間

もう一度、家での生活ができるようになって、笑顔を取り戻せるようになるために、80日間を目安に集中したリハビリを行います。身体の状態は、日々変化しています。だからこそ、1日でも早くリハビリを開始して、毎日運動して、少しでも早い退院を目指します。



## ●いつでも、どこでも、リハビリテーション

脳血管障害や骨折などの後遺症により、突然、障害を持たれた方に対して、一日でも早く、元気に家で生活できるよう、患者さまやご家族とともに、いろいろな練習をしていきます。リハビリスタッフと一緒に練習するだけが、機能訓練室で練習するだけが、リハビリではありません。病棟スタッフやご家族と一緒に練習することも、病棟のいたるところで暮らしに必要な練習をすることも、リハビリです。病棟の生活の中で、毎日、体を動かせば、体は応えてくれるようになります。『あともう少し』を積み重ねることで、家での暮らしにつながります。



## ●そこでわたしたちは：皆さまのために、ひとつにまとまる

わたしたちは、医師を中心にいろいろなスタッフが、専門分野の垣根を越えて、お互いの知識や経験を活かし合うことを大切にしています。そうすれば、患者さまやご家族に対して、最善の提案ができると思っています。いろいろなスタッフで行うカンファレンスだけではなく、スタッフや患者さま・ご家族との普段の会話を大切にしております。また、患者さまやご家族へのご説明やご了解いただくなどのコミュニケーションもしっかりと行います。そして、いちばん大切なのは、『何が良いのか』をいつも考えることと思っています。そのために、わたしたちはひとつにまとまります。



# 回復期リハビリテーション

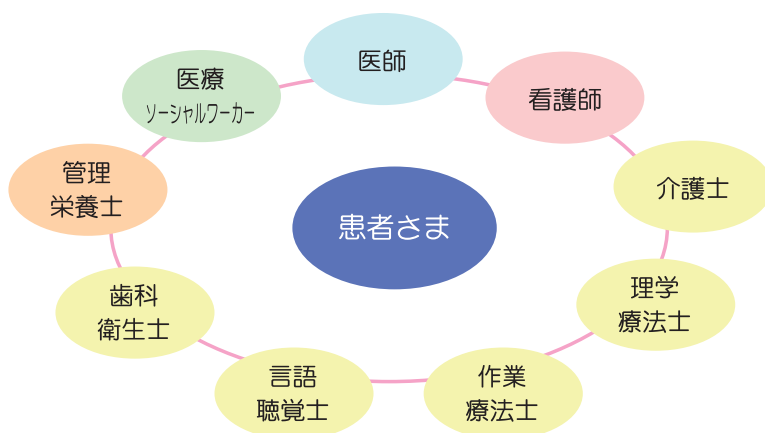
## ●「できる」から「する」、そして「している」へ

病棟のいたるところで練習することがリハビリです。リハビリスタッフとの機能訓練室での練習で「できる」ようになって、それを病室・廊下・食堂・トイレ・浴室などの暮らしの場面で「する」ようにいろいろなスタッフが関わって、それを患者さまやご家族が安全に「している」というように、変化していくことが大切です。このような「している」が、家での生活に大きくむすびついています。



## ●家に帰られてからのフォローアップ

晴れて家に帰られても、すべてが上手くいくとは限りません。患者さまやご家族にとって、「こんなはずではなかった」と思うようなこともあるかと思います。そこで、わたしたちは退院前にご家庭を訪問して、生活の中で必要であったり、生活を豊かにしてくれる工夫を行い、そして退院後もフォローしていきます。また、閉じこもりにならないように、通所リハビリテーション(デイケア)のサービスをしています。通所リハビリテーションでは、いろいろなスタッフがリハビリを行い、食事、入浴、レクリエーションなど生活の中で必要かつ楽しみなことを、出来るだけ自分の力で行えるように、お手伝いをしていきます。



当院の2病棟は、これまで介護療養型医療施設として、要介護認定を受けられた患者さまを対象に、医療や介護・日常生活援助の提供を行ってまいりましたが、このたび、回復期リハビリテーション病棟へ転換することとなりました。介護療養型医療施設をご利用いただきました患者さま、ご家族の皆さま方に感謝申し上げます。



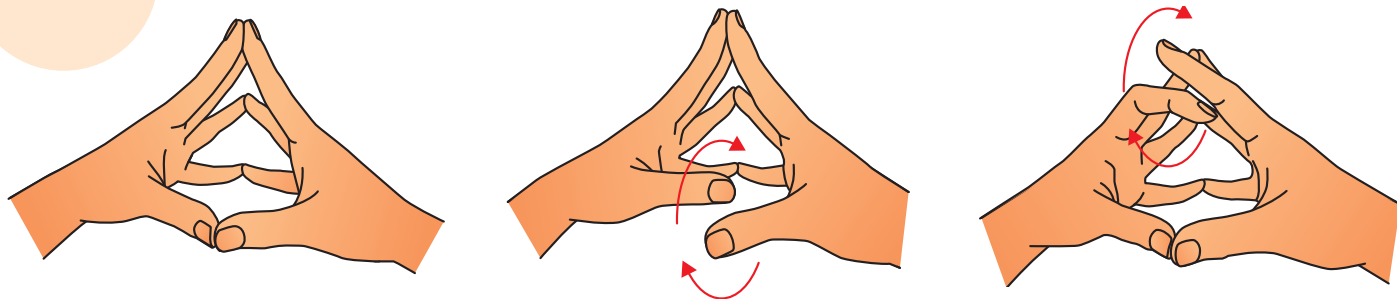
# 脳を活性化させる トレーニング

人間の脳は約140個の神経細胞から成り立っています。それが30歳を過ぎた頃から徐々に細胞の数が減っていくと言われています。加齢と共に衰えていく脳の働きを鍛える方法があるのをご存知でしょうか？

会話・栄養補給・旅行・睡眠・音読など色々あります。脳は左脳（記憶や思考を司る）と、右脳（直観や創造性を司る）に分けられます。左脳は右半身を、右脳は左半身を支配しています。特に手先を動かす事は一番脳を刺激するそうです。両方の脳を活性化させるには両手の手をたくさん動かしてあげる事が良いようです。そこで今回は手先の運動を紹介したいと思います。

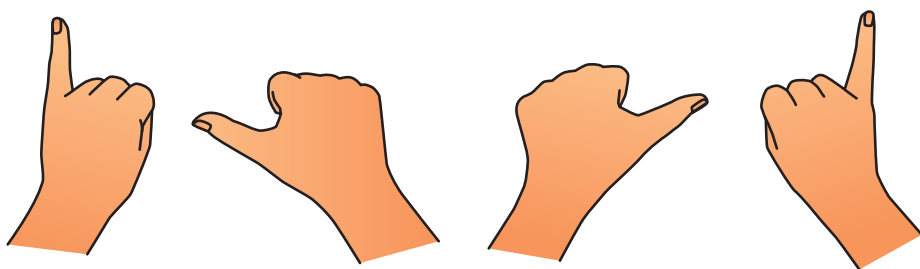
## ① 指回し運動

1. 手のひらを合わせるように、両手の指先と指先を合わせます。
2. 親指同士→人差し指→中指→薬指→小指の順にくるくると回していきます。離して回している指以外の指は離さないようにします。反対回りも行います。



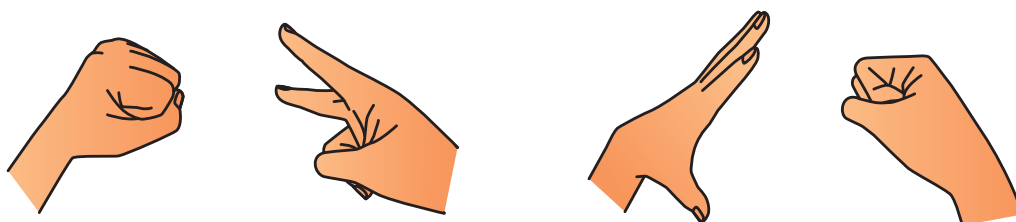
## ② 親指・小指運動

1. まず、手の甲を上にして拳をつくります。
2. 拳の状態から右手の親指を伸ばすと同時に左手の小指を伸ばします。
3. 拳の状態から左手の親指を伸ばすと同時に右手の小指を伸ばします。



## ③ 一人じゃんけん

1. 右手（右利きの場合）でまず「ぐー」「ちょき」「ぱー」の順に出していき、これを何回か繰り返します。
2. 次に右手が何サイクルか繰り返した後、左手が必ず右手に勝つように数サイクル出していきます（初級）。
3. 慣れたら最初から両手ではじめます（中級）。
4. もっと慣れれば左右を逆にしておこないます（上級）。



いずれの運動も慣れてきたらスピードを早くしていきます

**手軽でしかもタダで出来て、一番効果的な指運動で脳を活性化しましょう！！**

知ってほしいな!

# くすりの豆知識

第18回

薬剤部長 益山貞隆

## ～薬の正しい服用について～

### 薬の副作用とは？ その1

「副作用」とは薬を飲んだときに現れる本来の目的以外の作用をいいます。

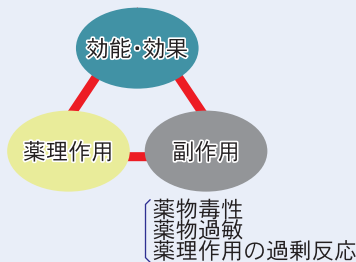
例えば、カゼ薬をのんで眠くなることなどがあります。これは本人が体を休めるために「眠ること」を期待した訳でなければ、「眠気」は副作用となります。

逆に寝るために飲んだ薬の「眠気」は副作用ではなく、主作用の「効き目」となります。

薬は必要な場所に目的とする作用だけが働くことが理想ですが、血液といっしょに全身を回るので、必要でないところにも届き、思わぬ副作用が起きることがあります。

### 副作用には

- ①予想しないような作用が現れる場合 (薬物毒性と薬物過敏)
- ②薬の持つ作用が予想よ



りも強くでた場合 (例：糖尿病薬でおきる低血糖などの薬理作用の過剰発現)

①の薬物毒性は、投与量・期間・肝臓や腎臓の機能に関係しすぐに判らないもので、薬物過敏症 (アレルギー) は、投与量や期間に関係なく現れるものです。

ここでいうアレルギーとは、花粉症等と同じメカニズムで起こる状態を言います。アレルギー反応を起こす免疫物質や抗体が、薬が体内に入った時に過剰な反応を起こすことで、呼吸が苦しくなったり、発疹がでる等の様々な反応を起こします。

②の薬理作用の過剰発現は、薬の効果を理解し量と服用方法を守り、普段の観察など気をつけておけば防ぐことは可能です。

副作用 (薬物毒性 薬物過敏 薬理作用の過剰発現) がない薬は、残念ながらありません。副作用を十分に理解し薬を正しく使うことが大切です。

これからも、よりいっそうにおい対策に努力し、患者さまにとってより快適な療養空間を提供できるようにしていきたいと思えます。

家族・職員からも、おいが減ったとの声が聞かれています。これによりオムツ交換時のおいが軽減されるようになり、患者さまやご

家庭においても、病院においても、私たちの身の周りには、色々なおいがあります。花・食べ物・排泄物・人工的なおい等々。これらのおいは、心を豊かにしてくれるものもあれば、不快にするものもあります。

看護部の取り組みにおい対策 3病棟

東野病院 看護部紹介



3病棟での排泄物処理

# 水前寺界限ば さるく

第7回

このコーナーでは、水前寺界限のお店や趣味のサークルなどをご紹介します。

第7回は、フランス菓子でお馴染みの La Tienne (ラ・ティエンヌ) さんをご紹介します。オーナーシェフの細川政裕さんにお聞きしました。

### お店の歴史

パリでの修業時代に、仕事が終わりと、恩師ドゥニ・リュッフェル氏と、赤ワインとシチューで食事をしました。その時、笑顔で“à la tienne” (乾杯、お疲れ様)。思えば専門書の中での遠い存在だった彼が、初めて近くに感じられた言葉でした。あの頃のフランス食文化への感動と師匠の仕事に対するエスプリ (精神) をいつまでも心に留めておきたかったため、お店の名前にしました。

地域の皆さまのおかげで今年12年目になりました。これからも、本当においしいフランス菓子を心を込めて作ってまいります。



### お勧め

エクレールショコラ	210円	マカロンパリジャン	120円
クレームキャラメル	210円	ギャレットベイザンヌ	180円
ロゼリエ	380円		

*La Tienne* フランス菓子  
ラ・ティエンヌ

熊本市水前寺公園28-28

TEL 096-383-7438

営業時間 AM9:00~PM8:00

定休日 不定



## 地域の一品料理

担当 牛嶋 清香

### 生姜と大豆の旨煮

今回は八代郡東陽村に伝わる一品料理をご紹介します。熊本県で生姜といえば東陽村が、質、量ともNo. 1を誇ります。

生姜には、薬効があることは古くから知られており、漢方薬として重宝されてきました。咳を鎮め、痰を切り、嘔吐を抑えるほか、解熱や消化系の機能亢進、腹痛胃痛や便秘の解消など、実に様々な効能が知られています。

今の時期、花粉症やアレルギー性鼻炎でお困りの方もいらっしゃると思いますが、生姜はこれらの諸症状を緩和する効果もあります。

エネルギー 183kcal たんぱく質 5.3g (1人分)

#### 《材料》 (5人分)

生姜……200g	醤油……大さじ3
大豆……1/2カップ	赤酒……小さじ1
砂糖……大さじ3~4	油……大さじ2



- ① 生姜は輪切りにして一煮立ちさせて一晩水につけておく。大豆も水につけておく。
- ② 鍋を温め、油を入れて熱くなったところで、①の生姜を入れて、よく油となじむまで炒める。
- ③ 大豆を入れ、ひたひたになる程度に水を入れて煮る。
- ④ 一度沸騰したら調味料を入れる。(砂糖、醤油、赤酒の順)
- ⑤ 中火で汁がなくなるまで、よくかき混ぜながら煮込んだら出来上がり。

※保存食としても重宝しますよ (^v^\*)



ここでは、清和会施設内に設置している『ご意見箱』に頂いたご意見と回答を紹介します。

また清和会では、施設内のご意見箱によるご意見の収集の他に、東野病院を退院された患者さまのご自宅に地域健康増進室の職員がお伺いしてご意見を頂いております。今回は、これまでのご意見とその回答を掲載させていただきます。

今後とも、より一層のサービスの充実を図って参りたいと思います。

ご意見  
ありがとうございます  
ございます



ご意見箱について

日頃施設に対して感じていること（問題点、要望、意見、質問、苦言）を『ご意見カード』に書いて『ご意見箱』にどんどん入れてください。

ご意見箱設置場所 計7箇所

東野病院	1階 外来待合室	2階～5階 食堂内公衆電話横
シルバーピア水前寺	1階 公衆電話横	夜間通用口

施設内ご意見箱からのご意見

**ご意見** レントゲンを2回、撮影された。2回目のときに謝罪もなく、2回被爆させられた。

**回答** 誠に申し訳ありませんでした。二度とこのようなことがないよう、撮影内容や回数の説明を徹底していきます。また、上手く撮影できずに撮り直しを必要とする場合にも、理由説明と謝罪を行い、再度撮影の許可を得てから撮影いたします。  
(放射線科)



**ご意見** リハビリ目的で入院したのに、担当が休みでリハビリしてもらえなかった。

**回答** 大変申し訳ありませんでした。スタッフ間の連携の不備です。今後このようなことがないよう、担当スタッフが不在時のリハビリ内容の説明を患者さまおよび代行スタッフに十分に行い、対応していきたいと思ひます。  
(リハビリテーション部)

**ご意見** 尿器をきれいをお願いします。お忙しくて大変かと思いますが、宜しくお願いします。

**回答** ご指摘ありがとうございます。尿器は使用する毎に処理・洗浄しております。長く使用することで、劣化し汚れが目立つものについては交換していきます。  
(看護部)

**ご意見** 大変行き届いており、感謝申し上げます。入浴後、出来るだけタオルで身体をふき取ってください。濡れたまま下着を着けているようです。入浴後の手が足りないようです。

**回答** ご指摘ありがとうございます。今後、入浴後の拭き残しが無いか、確認の徹底を致します。  
(看護部)



● 地域健康増進室の退院後訪問によるご意見 ●

看護部

ご意見

転院前は普通食で転院してから刻みでした。理由を知らされず、本人も何の料理かわからずにいた。

回答

転院してこられてからの食事の決定は、前病院からの情報を基本としています。入院時の患者さまの状況により変更することもあります。納得いく説明が不十分だったことに対してお詫び申し上げます。

ご意見

前病院では、看護師さんにすぐ対応してもらえなかった。この病院では、看護師さんがすぐ対応してくれるのでうれしく思います。本人も穏やかに過ごすことができ感謝しています。

回答

このようなお褒めの言葉を頂きありがとうございます。より一層患者さまに穏やかな療養生活を過ごしていただけるよう努力いたします。



ご意見

本人専用のフォーク・スプーンに名前を付けていたが無くなってしまった。

回答

名前が付いているにも関わらず管理が不十分で申し訳ありませんでした。1月よりフォーク・スプーン・箸に関しては当院のほうで準備するように致しました。尚、個人専用（補助具）は今後も管理を徹底させていただきます。

ご意見

いつも尿器の中に尿が入ったままだった。臭いについては良くなってきているがもう少し工夫がほしい。

回答

配慮が足りず申し訳ありませんでした。病室を訪れる度に尿器及びポータブルトイレの処理をしていましたが、さらに徹底するためにチェックシートを作成し1日8回以上の確認をさせていただいております。



ご意見

入院中はなぜ部屋を換えられたのかとても不安でもう少し説明がほしかった。

回答

不十分な説明でご心配、ご迷惑をお掛けし大変申し訳ありませんでした。患者さまの部屋移動に関しては、入退院の状況や病状によって移動をお願いしております。今後は、納得していただけるよう十分に配慮した説明を心掛けます。

ご意見

概ね不満はないがしいて言えば、看護師さんで2～3人きついな一と思う人がいる。高齢で自由に動けない気持ちも分かってほしい。

回答

不愉快な思いをさせてしまい申し訳ありませんでした。接遇教育は定期的にしてはおりますがまだまだ不足を感じております。尚一層の強化と努力をしていきたいと思っております。



## ご意見

どこの病院より親切でやさしかった。しかし入院中の入浴の予定が入っておらず看護師に伝えてやっと入浴できた。連携をしっかりとしてほしい。

## 回答

入院されましたら入浴予定を入れるようになっていますが確認不足で申し訳ありませんでした。今後はご指摘のとおり連携を強化し安心できるケアを提供していきます。

## ご意見

検査入院時、洗面器を忘れました。貸し出しの洗面器があると良いのですが。

## 回答

ご希望に添えず申し訳ありません。感染予防など衛生上の問題に配慮し貸し出しは行っておりませんので、ご持参いただくか売店でお買い求めくださいますようお願い致します。

## 事務部

## ご意見

退院後、歩行に支えが必要なほど具合が悪いので病院近辺の住まいから外来受診に行く際に「車椅子を貸して欲しい」と受付にお願いしたが断られた。

## 回答

当時は不快な思いをさせて申し訳ございませんでした。今後は臨機応変に対応できるように職員を指導いたします。

## ご意見

休日に入院費の支払いは出来ませんか？

## 回答

平日のみの窓口対応でご不便をお掛けして申し訳ございません。平日にご来院できない場合は、お振込みでも承っております。ご不明な点がございましたらお問合せください。

## ご意見

看護師さんにやさしく声をかけてもらうのが嬉しかったです。皆さんにもしてあげてください。

## 回答

ありがとうございます。今後も笑顔で接していくようスタッフ一同心掛けてまいります。



## ご意見

水道蛇口に赤でお湯と判るようにしてあるが、温度とお湯であることの掲示がしてあると患者さんによりわかりやすいのではないのでしょうか。

## 回答

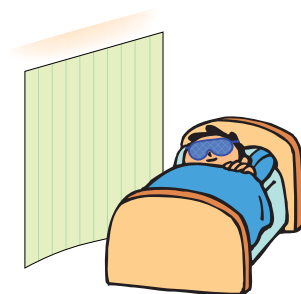
ご意見ありがとうございます。早速お湯と温度の表示を致しました。

## ご意見

相部屋の際、ベッドに横になると天井とカーテンの隙間から見える電気が明るくて眠れないので、カーテンを天井近くにまで上げたり遮光にして欲しい。

## 回答

消防法によりスプリンクラーの妨げにならない様、カーテンと天井には隙間があります。また遮光のカーテンにすると部屋の中が暗くなるので使用しておりません。カーテンの調整ではご要望にお応え出来かねる為、アイマスクを準備し売店で今年の1月より販売を開始しました。



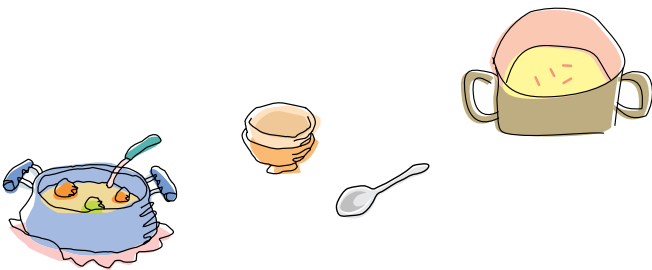
## 栄養部

### ご意見

入院中は誤嚥性肺炎があり食事はペーストでしたが、自宅ではとろみはつけても病院のような食事形態はできないし続きません。退院前の食事指導は家庭料理のレシピがほしいです。

### 回答

退院前に介護食についての指導がなされていなかったと思います。今後は自宅へ帰られる患者さまに対して、きめ細やかな指導ができるように、見て分かりやすいオリジナルレシピを用意しました。ご希望がございましたら、ご家族にミキサーや電子レンジを使用した簡単な調理法の実習も行う予定です。また、退院された後もお気軽に栄養部にお声を掛けていただければ幸いです。また、電話でのご相談もお受けしております。



### ご意見

入院中の食事がもう一品ほしかった。同室者の話で食事の量が少ないという話を聞いた。

### 回答

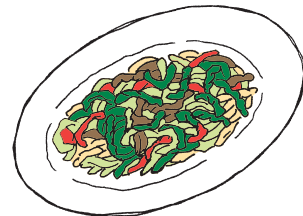
病室や食堂へ積極的に足を運び、患者さまからご意見をいただけるように努めてまいります。

### ご意見

野菜炒め以外は大変おいしかったです。(歯が丈夫な私には少し軟らかかったです)

### 回答

ご指摘ありがとうございます。今後は、治療食や形態等の対応のみでなく、調理法の幅(硬さ、食材の大きさ、生野菜や茹で野菜、炒め具合等々)を広げることに取り組んで、よりきめ細やかな対応をしたいと思っております。



### ご意見

入院中、食事は毎朝パン食にしていたのですが、惣菜はいつも卵料理でした。毎日やはり飽きました。スープも時には味噌汁に変えてほしかった。食事は楽しみです、飽きないような工夫がほしいです。

### 回答

朝食は、選択メニューで予めスープと卵料理という基本献立を用意しておりますが、まさしく患者さまとのコミュニケーション不足と思われます。こまめに患者さまのもとへ足を運び、ご意見をお伺いし、できる範囲内で対応をしていきたいと思っております。

### ご意見

平成8年まで東野病院(栄養部)に勤務していました。当時と比べ食事も職員の対応も様変わりに良くなっています。

### 回答

ありがたく拝聴して今後の励みとさせていただきます。



### リハビリテーション部

#### ご意見

入院中は本人のわがままから退院しました。リハビリのおかげで自宅内は何とか歩行ができています。ありがとうございました。

#### 回答

自宅内歩行で生活されていると聞き安心しました。今後も患者さまの状態に応じたリハビリテーションをしっかりと実施していけるように努力していきます。



### その他

#### ご意見

退院後、現在も通院しています。病院で掲示されている理念や方針を見ましたが、理事長の考えは素晴らしいと思いますが、その素晴らしい理念や方針が職員みんなに伝わっていないような気がします。

#### 回答

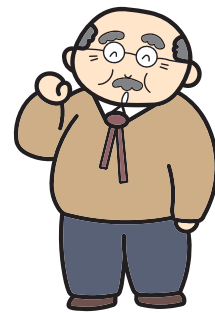
年に2回行う新人研修の際には、必ず基本理念の勉強会を開催していますので、法人の基本理念とその意味は全職員に浸透していると思いますが、その実践はというと、なかなか出来ていない現状です。今後は、具体的な事例等を織り込むなど勉強会の内容を検討し直して、一つでも多く基本理念の実践事例が増えるよう頑張ります。

#### ご意見

職員の定年退職される方をまた勤められるようにしてほしい。ずっと通っているので、不安が残る。

#### 回答

本法人では、平成18年より再雇用制度を採用しています。定年後も希望する方は全員65歳までは働けるようになっています。

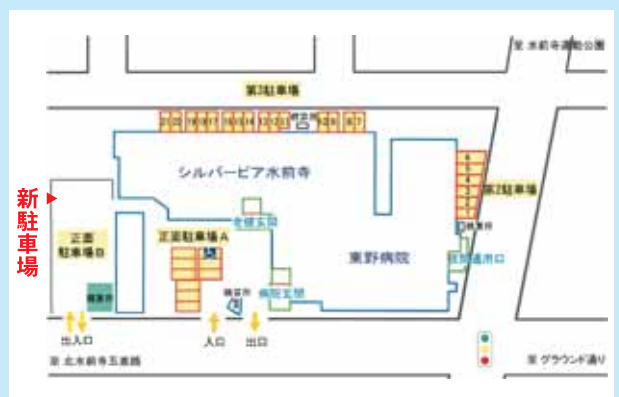


## 新駐車場のご案内

ご来院・ご来所の皆さまにご利用いただく駐車場を昨年12月より正面駐車場の北側に設けております。少しでも駐車場混雑の緩和に役立てればと考えております。(新駐車場：正面B駐車場)

**運営曜日：月曜日～金曜日（祝日を除く）**  
**日 時：午前9時～午後6時**

- ※午後6時に出入口は封鎖いたします。
- ※料金システムは従来通りです。
- ※サービス券・パスカードのご利用は可能です。
- ※新駐車場出入口の精算所で料金をお支払いください。





私たちは、清和会の「基本方針」に基づき、「地域の皆さまが高齢になっても安心して地域で過ごしていただけるよう、信頼される病院を目指し」、地域の皆さまの様々な活動のお手伝いをさせていただいております。

# 地域健康増進室

## 帯山西校区お楽しみ会



1月20日 若菜会



1月20日、25日 南京玉すだれの会



1月25日 田中祥子の会



2月13日 土曜健康サロン  
松永診療部長による講話

どきやんしたと？



2月16日 託麻原校区家族介護教室  
認知症劇 (歩歩ちゃん一座)



おつかれさま

2月21日 託麻原10町内リサイクル



2月19日 泉ヶ丘1町内サロンの様子  
山田の案山子 Yes、Noゲーム



院内ボランティアの方  
との花植え

## 知ってますか?? 災害情報をお知らせしてくれるメール

熊本市では、災害時における市民への行動支援と防火・防災等に役立てることを目的として、携帯電話やパソコンのメールを活用し、各種災害情報や気象情報などをお知らせしてくれる「熊本市災害情報メール」が運用されています。身近な安全への情報手段として、登録されてみてはいかがでしょうか？

### メール配信される内容 (全て利用者の希望により選択出来ます。)

1. 緊急防災情報  
避難指示・勧告などの情報を配信します。
2. 防災情報  
大雨情報や避難所開設情報、光化学スモッグなどに関する情報を配信します。
3. 気象情報  
地震、津波、火山、台風、注意報・警報の情報
4. 消防情報  
火災情報とその他の出動(救急除く)情報を配信します。
5. お知らせ情報  
防災・消防等に関する平常時のお知らせ情報を配信します。



### 登録方法

以下のメールアドレスへ空メールを送信してください。

[entry-kumamoto@fastalarm.jp](mailto:entry-kumamoto@fastalarm.jp)



詳しくは、消防局情報指令課  
(☎363-7137) へ

# 熊本市東1 地域包括支援センター 101(トウイチ)

担当:永村・上野・福嶋・窪田

認知症サポーター養成講座をご存知ですか？  
今回は、平成 21 年度に当圏域で開催された認知症サポーター養成講座をご紹介します。



健軍校区

平成 21 年 10 月 21 日(水)  
自治会、校区社協、老人会、民生委員さんなど 25 人の参加があり。参加された皆さまより、積極的に質問が飛び交い、認知症に対しての専門的なことから、地域の方のお世話をされる中で実際に困ったことでの具体例、それから、今後地域で支えるためのネットワークについての貴重なご意見も頂き大変有意義な内容になりました。



泉ヶ丘校区

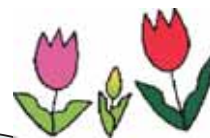
平成 21 年 7 月 16 日(木)  
自治会、校区社協、老人会、民生委員さんなど約 90 人の方が集まっていただきました。認知症についてどのような病気でどのような症状があるのか、どのような対応が必要なのか等、まずは認知症を「正しく知る」ということを目的にわかりやすく講話が行われました。



砂取いきいき教室



平成 22 年 1 月 18 日(月)  
認知症劇と職員による講話を通じて、認知症の初期症状から病院受診に繋がるまでを理解してもらい、予防の大切さと、地域の見守りで安心して生活できることを勉強しました。



## 地域包括支援センター

高齢者の方々が住み慣れた地域で、尊厳のある生活を継続することが出来るように、地域の中核機関として創設されました。介護保険や成年後見制度だけでなく、日常生活上のさまざまな困りごとの相談窓口となっておりますので、どこに相談したらいいのかわからない時は、まず、当センターにご相談ください。

- 健軍・砂取・泉ヶ丘 校区 **096-384-0022**  
熊本市東 1 地域包括支援センター101(トウイチ)
- 白川・出水・出水南 校区 **096-362-0065**  
熊本市中央 3 地域包括支援センター
- 託麻原・帯山西 校区 **096-375-1412**  
熊本市中央 4 地域包括支援センターやすらぎの森
- 西原・帯山 校区 **096-387-8180**  
熊本市中央 5 地域包括支援センター和の華

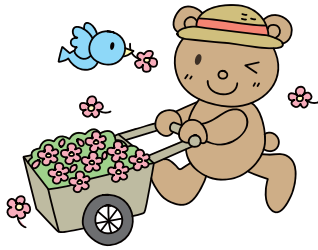
そのほかの校区については、  
熊本市高齢介護福祉課 **096-328-2311**  
にお問い合わせください。



泉ヶ丘小学校

平成 22 年 2 月 9 日(火)  
学校主催で 6 年生対象で行なわれました。校区の高齢化について学習した後、老化とはどういうことか、認知症はどのような症状がある病気かなど、勉強しました。





### 老人保健施設シルバーピア水前寺

# 入所だより

TEL096-384-3399

## 生き生き健康教室

本日の講座

### 「風邪をひかない体づくり」

今回の健康教室は「風邪をひかない体づくり」です。風邪は万病のもとと言いますが、皆さんはどういった風邪予防を行っていますか？



「ゴホッ！ゴホッ！  
風邪はひいたよ。」

昔はよくタコ酒  
は飲んでおっぱら  
いよったなあ…。  
はっつこらうまかつ  
たなあ。



「よく笑い、よく  
眠る、ほどよく運  
動する、環境を整  
える」こぼい。

よく笑い、よく眠  
るは出来るばつ  
つこらなあ。あはは。

### ☆主な民間療法とポイント

**紅茶や緑茶でのがい**  
お茶に含まれるカテキンには殺菌能力があり、すべてのタイプのインフルエンザウイルスに効果あり。

**しょうが湯**  
しょうがには血液の循環をよくして体を温め、発汗させる作用がある。鼻が詰まったときには効果的。

**ホットコーラ**  
鍋にコーラ飲料とすりおろしたしょうがを入れて煮たもの。体を発汗させるはたらきがある。

**タマゴ酒**  
体を温めるので、寒気がするときにオススメ。高たんぱく・高エネルギーなタマゴは、消化がよく、ビタミンB<sub>2</sub>も多く含む。

**ねぎ・ニンニク湯**  
ねぎやニンニクの強烈な臭いはビタミンB<sub>1</sub>の吸収を高める。

かぜをひきそう……  
と思ったら  
☆十分な休養  
☆室内の温度、湿度のコントロール  
☆手洗い、うがい、マスクで予防をしましょう



### 祝・入賞！ ↳転倒防止でみてきた個別ケア

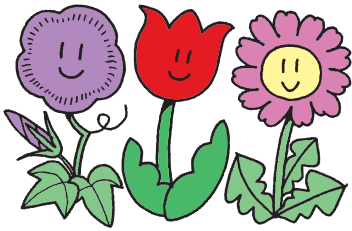


皆さん、こんにちは。当施設でも、事故はどれだけ防止に努めてもゼロにすることは難しい問題です。今回、当施設での転倒防止への取り組みを熊本県老人保健施設研究大会で発表させていただく機会があり、優秀賞を頂きました。入所者の方に自由な動きがある限り転倒をゼロにすることは不可能ですが、一日一日を快適に穏やかに暮らしていただく為に、理念である「個人の尊重」を意識した予防策を立て、これからも転倒ゼロを目指します。

### 職員同士でスキルアップ！ ☆月に1度の勉強会☆

現在、療養部では毎月第一木曜に勉強会を開催しています。この勉強会では入所者さまの生活をよりよくする為、又、職員の能力を向上させる為に実施しております。内容は救急蘇生法・認知症・レクリエーション等それぞれに幅広く、教材を用意するのも職員自身が行っています。お互いに切磋琢磨していき少しでも入所者さまに役立つように頑張っていきます！





老人保健施設シルバーピア水前寺

デイケアだより

TEL096-384-3399

通所リハビリの一日

8:45~9:45  
お迎え

ご自宅まで参ります。交通事情などで時間が変わることもあります。



9:45~10:30  
健康観察

血圧・体温・脈拍を測定しお体の状態を確認します。



10:00~  
リハビリ訓練  
入浴



一般浴と特別浴（機械浴）をご用意しております。特別浴では、車椅子を使用されている方でも肩まで浸かれるということで、とても好評です。

10:30~11:30  
レクリエーション

健康体操や各種ゲームを行います。誕生会、歌の会、詩吟、ピアノコンサートなどの行事が入ることもあります。



12:00~13:00  
昼食



13:00~14:30  
入浴  
カルチャー

曜日によって、書道、絵手紙、折り紙、茶道、押し花、華道、大正琴といったカルチャーを準備しています。



14:30~15:30  
午後のおやつ  
帰宅前体操



15:30~  
お送り

作品紹介

～絵手紙～ 福田 房子さんの作品



流鏑馬の 的の響きや 宮の春  
真本ミチ子さん

真昼間 眠くてならぬ これぞ春  
佐藤九州男さん

シルバーピア俳壇

スタッフルーム入口のホワイトボードに当日の担当スタッフの写真を掲示するようになりました。リーダー・レクリエーション係・入浴係・食事介助係・公文学習療法係・口腔ケア係・予防リハビリ係・リハビリと分けて顔写真を掲示しています。お休みのスタッフも分かるようになりました。これを機会にスタッフの名前も覚えていただけたらと思います。もっとこうしたら、などのご意見がありましたら、スタッフまでお願いします。

業務担当が分かりやすくなりました。

●清和会データ●

平成21年12月～平成22年1月

Table with 2 columns: Location (東野病院, シルバーピア水前寺, 在宅ステーション水前寺) and Statistics (延べ患者数, 延べ利用者数, 延べ訪問人数).

東野病院 外来診療担当医師表

平成22年3月1日現在

Table showing doctor assignments by day of the week (月, 火, 水, 木, 金) and time of day (午前, 午後).

※担当医・曜日を変更する場合があります。

Table with 4 columns: 診療科目 (Internal medicine, etc.), 受付時間 (Hours), 診療時間 (Hours), 休診日 (Days off).

- 診察券に記載されている予約日をご確認の上、ご来院ください。
●ご購入や気になることはお気軽にご相談ください。

- 企業の検診も行っております。
●産業医お引き受けいたします。

交通アクセス

Table detailing transportation routes: 熊本市電, 熊本市営バス, JR豊肥線, and walking distances to the hospital.



編集後記

うらかな陽射しの下、植物は花を咲かせ動物は盛んに活動を始めます。
新年度になり、回復期リハビリ病棟が新設され、スタッフ一丸となって取り組んでいます。

発行 医療法人 清和会
〒862-0950
熊本市水前寺5丁目2-22
TEL096-384-2288(東野病院内)
E-mail: seiwakai@tohya.or.jp
URL: http://www.tohya.or.jp



- 1. 公平で適正な医療を受ける権利
2. 医療上の情報、説明を受ける権利
3. 十分な説明のもと自分自身の治療を決定する権利
4. プライバシーが保証される権利
5. 個人の尊厳が保証される権利

東野病院
患者さまの権利