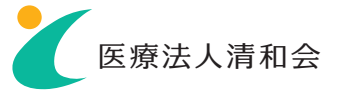


たいざんぼく

水前寺



医療法人清和会

水前寺とうや病院

老人保健施設シルバーピア水前寺

特定施設シルバーピアグランド通り

在宅ステーション水前寺

Vol. 65 2016.9



写真：地域交流推進室スタッフ
(シルバーピアグランド通り屋上にて)

- ◇アスベスト（石綿）と肺の病気
建物解体に伴うアスベスト飛塵の吸引にご用心
- ◇健考茶論「痛み～警鐘と緩和～」
- ◇水前寺界限ばさるく～水前寺成趣園～

教えて！
ドクター



アスベスト（石綿）と肺の病気

シルバーピア水前寺

施設長代理 福田 安嗣 (呼吸器内科)



ふくだ やすつぐ
福田 安嗣

建物解体に伴うアスベスト飛塵の吸引にご用心

アスベスト（石綿）とは

アスベスト（石綿）は、ある種の岩石が高熱のために溶解し褶曲現象を伴う圧力の影響下に合成した、非常に特徴的な形態を示す岩石です。破砕すると外見が絹のような光沢を有する岩石性繊維状態で、主成分はケイ酸塩 ($Mg_3Si_2O_5(OH)_4$ etc.) として代表的なものに蛇紋石族（白石綿）、角閃石族（青石綿、茶石綿等）があります。



アスベスト使用の歴史

アスベストの使用は古から認められ、古代エジプトのピラミッドのミイラを包んだ布や、日用雑貨の素材として見出されました。

日本では、平安時代に書かれた竹取物語に、燃えない布で出来た着物として登場し、江戸時代の平賀源内が時の將軍に燃えない防火服（火浣布）を献上したという記録があります。

石綿の特性

燃えない、腐らない、酸やアルカリに強い、電気を通さない、摩擦しない、混合しやすい等がありますが、最大の利点として「安価である」ということから、19世紀後半に起こった産業革命において大量に使用されるようになりました。主な産出国はウラル地方、南アフリカ、カナダ、ジンバブエなどで、年間500万トンに及びました。

他の物質と混合したり、紡績素材として造船業、車両部門、建造物建材、電気製品、生活用品とあらゆる部門

で使用され、わが国でも明治末期から平成初期まで大量に輸入され使用されました。国内では、熊本松橋の蛇紋岩鉱山、北海道富良野の角閃石鉱山から産出されました。

石綿の有害性

石綿は破砕すると非常に微細な繊維性粒子（3〜30ミクロン）となり、大気中に浮遊します。一度これを人間が吸引すると、肺に沈着して、無機鉱物であるために人体の免疫防御機構を免れて、長い期間体内にとどまり、治癒困難な疾患を引き起こします。

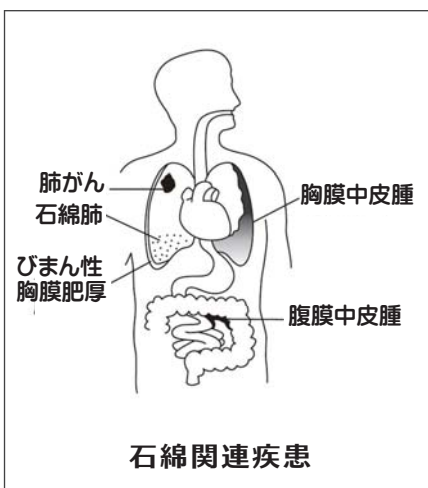
石綿の組成であるケイ酸塩に含まれる重金属類（Mg、Fe、Ca等）は人間の細胞、DNAに作用して細胞の悪性を惹起したり、肺内の線維増殖性変化をもたらします。

石綿が人体に有害であり、特に呼吸器障害を起こすことは分かっていますが（1927年英国、石綿肺アスベストシス報告）、その利便性、経済的有用性のため大量に使用されました。

石綿に関連した肺疾患（忘れた頃に発症する）

肺内に貯留した石綿繊維は、20〜30年の年月を経て次の様な疾患を引き起こしてきます。その診断は、呼吸器専門医による綿密な職業歴、生活歴の聴取と臨床症状の把握、胸部レントゲン、胸部CTの読影解析によります。

- ① 石綿肺（じん肺…じん肺法による労災疾患として以前より認定）
- ② 悪性胸膜中皮腫
- ③ 肺がん
- ④ 良性びまん性胸膜肥厚（ブランク）、良性石綿胸水



石綿関連疾患

【症状】

吸入する粉塵の量、ばく露時間、各石綿の特性によつて症状の発現時期は異なります。しかし、石綿特有の症状はなく、無症状期間を経て、乾性咳嗽、息切れ、労作時呼吸困難、心悸亢進、胸痛、チアノーゼなどが現れてきます。

発症するといずれも難治であり、致命的になることが多い疾患です。

石綿を吸引する環境

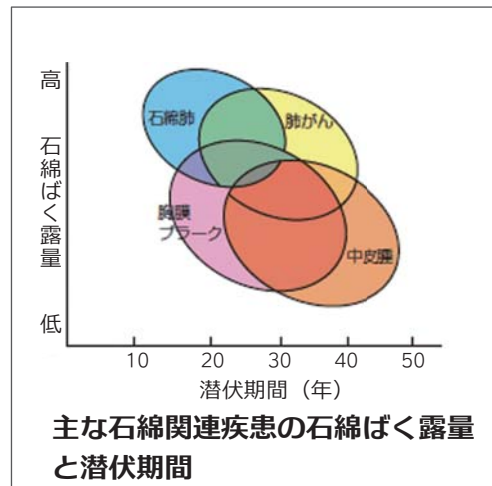
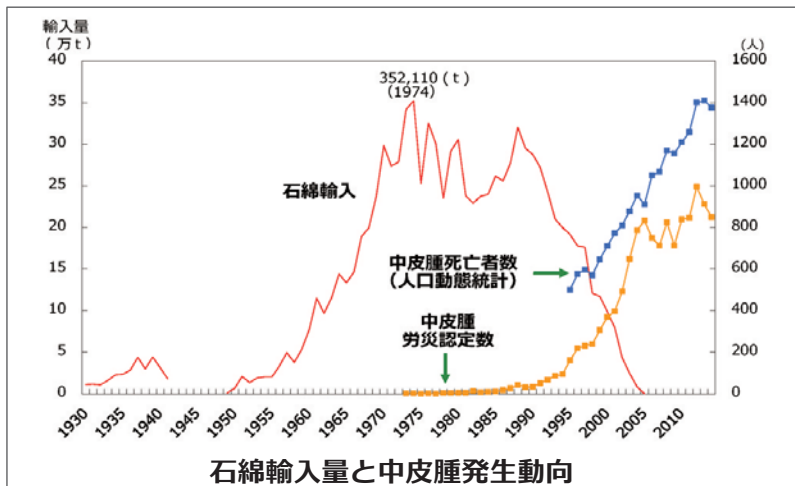
●直接ばく露：石綿鉱山採掘従事、石綿切り出し、あらゆる石綿製品を取り扱う工場内の従業員、家屋・建造物解体業者など。

●間接ばく露（環境暴露）：鉱山周辺住民、石綿製品工場勤務の事務職員・周辺住民、解体業務周辺住民など。

*間接ばく露を受けていることを自覚していない人がほとんどである点が問題。

石綿関連病は20〜30年後に発病する

石綿を吸収してから、忘れた頃に発病します。



予防措置

- ・2006年9月 アスベスト使用・製造禁止（一部を除く）
- ・2012年3月 アスベスト全面禁止 労働安全衛生法
- 今後、築40〜50年の建造物解体工事が多く行われます。
- 石綿が使用されたと思われる建造物解体業務、電気絶縁体処理、自動車ブレーキパネル処理などは、有資格者の厳重な管理の下で十分な予防処置の下、作業を行わねばなりません。

石綿健康管理手帳：石綿関連事業に係った者は離職後40年にわたつて健康診断を受けることができます。職業に係った石綿関連疾患であることが証明されれば労災補償の対象に成り得ます。

心当たりのある方、症状がある方は、専門医に相談してみましよう。

図・グラフ出典
独立行政法人 環境再生保全機構

今年も開催します!!

骨密度・肺活量・体脂肪などの健康チェック、体力測定や脳トレ、手洗いチェック、栄養相談、フット・ハンドケア、、、
そして
地域や外部団体の方々、職員による
出店やバザーなど、盛りだくさん!

- 医師講演
『私の意思表示のノート 私の思い、願い』
立石 秀彦 呼吸器内科医長 兼 地域医療連携部副部長
- ダンスショー
バトンダンス・トワールメイツ
- ゲストショー
ぼんちゃん & ぴーすけコンビ



阿蘇猿まわし劇場の
人気コンビがやってくるー

皆様のご来場お待ちしております

第21回 医療法人清和会

健康フェスタ

10.15(土) 10時~14時

場所：水前寺とうや病院
シルバーピア水前寺

身近な薬（生薬）①

現代人は女性だけでなく男性も、ストレスや環境の変化から低体温（36度未満）の人が増えてきているようです。低体温（冷え症）は、風邪に対する抵抗力が低下したり、太りやすくなるとされ、東洋医学では万病のもととなる「未病」と捉えています。実際、体温が35度台では、がん細胞も増殖しやすいと言われています。

医療機関で処方される薬では、葛根湯など有名な薬品含め、漢方製剤の半分以上に生姜が含有されています（例：ツムラ138剤の62剤に生姜（乾姜含む）を含有）。

東洋医学（日本）では、下記のようにショウガを使い分けています。

鮮姜 センキョウ	生のショウガ		
生姜 ショウキョウ	生のショウガを乾燥したもの	発汗作用	体の表面を温めたいとき
乾姜 カンキョウ	生のショウガを蒸し乾燥したもの	温補作用	体の中（お腹）を温めるとき

風邪のひき始めに飲む葛根湯の成分に生姜があるのは、体表にいる風邪の原因を発汗し、外に出すためです。また、生姜を取りすぎると体が冷えるということがあるのも、発汗作用からです。

これからの季節で体が冷えたときには、生姜スープや生姜紅茶で体の表面を温めて、本当にお腹の中から温めたいときは、乾姜を使うと良いかと思えます。

漢方薬の半夏白朮天麻湯（はんげびやくじゅつてんまとう）には、生姜と乾姜の2つが含有されています。この薬は胃腸虚弱で下肢が冷え、めまい、頭痛がある患者さんに処方されます。生姜の体表面を温める作用と、乾姜の胃腸を整える作用がよく表れている薬だと思えます。

ショウガの成分と乾姜

辛味の主成分であるギンゲロールとショウガオール。生姜の皮のすぐ下には、ジンギロール、ジンギベレン、クルクミンなど数多くの芳香成分含有。

江戸時代の乾姜には、新ショウガ（子姜）よりも辛みが強いヒネショウガ（母姜）が使用されていました。



水前寺とうや病院
薬剤科長 益山 貞隆

熊本では、藤崎宮秋季例大祭が終わると涼しくなると言われます。これからだんだんと涼しい季節から寒い冬になります。今回は、身近な食べ物でもあり、生薬でもある生姜（ショウガ）について記載いたします。

ショウガは身近にある手に入りやすい食材です。普段の生活の中に取り入れて、ご自分での体調管理に役立ててみてはいかがでしょうか？



看護部院内研修

水前寺とうや病院の看護部では、看護職・介護職に分かれ、年間計画に沿って研修を実施しています。今回、看護師研修は「摂食嚥下」、介護職は「医療安全」について行われました。

摂食嚥下

患者様の飲み込みの状態をより詳しく理解し、飲み込みの評価を行うなど、日々の業務で取り組む事のできる研修でした。リハビリスタッフとも協力し、グループワークを行うことで、多職種と連携して看護を提供することの大切さを学ぶこともできました。



8月10日（水）

講師：馬場師長・松岡言語聴覚士
協力：言語聴覚士・歯科衛生士

医療安全

過去の事例に沿って、あらゆる場面で起こり得る皮膚トラブルについて講習がありました。日常において、皮膚剥離等を起こさないために、「皮膚をよく観察する」「早めの予防」「医療チーム・家族で情報共有する」ことを念頭に置いて日々のケアに努めたいと思います。



8月16日（火）

講師：飽本病棟主任

水前寺とうや病院 栄養科
主任 岩崎 由美子

管理栄養士のヘルシーレシピ

焼きいなり



パリッとした食感と香ばしさが魅力の油揚げに、すし飯を詰めて具をトッピングしました。

具の種類や量を調整できるお楽しみいなりです。いなりずしはすし飯とあげに甘味が効いていますが、焼きいなりでは糖分をグッと抑えることができます。トッピングの食材と調味料で栄養バランスもお好みに仕上げられます。

作り方

- ① フライパンを熱し、油をひかずに寿司あげの両面をさっと焼き、一辺に切り目を入れて袋状にする。
- ② 天つゆを作り、①を浸して下味をつける。
- ③ 温かいごはんにすし酢を合わせ、すし飯を用意する。冷めたら8等分にする。
- ④ フライパンに油を熱し、牛肉や野菜、きのこをさっと炒める。
- ⑤ ②に③を詰めたら口を少し裏返し、④を彩りよく載せ、焼肉のたれをかける。（④のあとにたれにつけてもOKです）

材料（8個分）1個あたり 135kcal 塩分0.8g

- 寿司あげ…8枚
- すし飯…300g（合わせ酢の量は控え目がよい）
- 焼肉用牛肉…100～200g
- 焼肉のたれ…適宜
- エリンギ…2本
- パプリカ…1個
- ししとう…8本
- 天つゆ…適宜（出し汁4：醤油1：みりん1）

具の応用



あげが甘くないので、魚料理や天ぷら、サラダを盛り合わせてもおいしくできます。

- **鮭**……鮭切り身（弁当用切り身4切れ）・エリンギ・パプリカ・ししとう・天つゆ
- **サラダ**…レタス・胡瓜・ゆで卵・エビ・マヨネーズ

シルバーピアだより

シルバーピア水前寺 入所・通所
シルバーピアグランド通り 特定施設

シルバーピア水前寺
デイケア（通所リハ）

夏祭りを開催しました

今年の夏は例年になく暑い夏となりました。シルバーピア水前寺通所リハビリでは、利用者さまに暑さを吹き飛ばして、楽しんでいただこうと、8月8日から13日の間、夏祭りを開催しました。昔懐かしい駄菓子・金魚釣り・ヨーヨー釣り・射的・かき氷等夏祭りの出店を思い出されるものを準備しました。



ヨーヨー釣り

こよ
水につけすぎると紙縊りが
すぐ切れるし、難しいけど
うまく釣れたよ！！

金魚すくい

桶の中で浮くかわいらしい
ゴム製の金魚100匹。
一番すくった方で60匹…
すごい（笑）。



射的

簡単そうで意外と当た
らない…。皆さん真剣
です！！



Bang!!

かき氷

イチゴ・メロン・ブルーハワイ、
暑い夏の定番のかき氷は利用者様
に大好評でした。「おいしい、冷
たーい」とはじける笑顔がありま
した。一番人気は定番のいちご味
です！



シルバーピア水前寺 入所

資格取得！！ がんばっています。



シルバーピア水前寺では、医師をはじめ看護師、介護福祉士、社会福祉士、理学療法士、作業療法士、言語聴覚士、歯科衛生士、管理栄養士等の国家資格を有するスタッフが連携しサービスを提供しています。

しかしながらよりよいサービス提供の為に、これらのスタッフだけではマンパワーが不足しています。それを補う為に主婦の方々を中心としたパートスタッフにも力添えしてもらっています。そんな中、昨年から今年に掛けてそのパートスタッフの中から介護福祉士の国家試験に挑戦し、見事3人が合格しました。

介護福祉士の国家試験は介護に関する大学や専門学校で学び、受験資格を得て国家試験を受けていく他に、介護施設等において3年以上の実務経験を持って受験資格を得て試験を受けていく方法があります。今回、3人は、当施設にて

3年の実務経験を得て受験し合格しました。仕事と家庭の両立を図りながら国家試験の勉強をしていました。これからも新たに得た力を発揮してもらえんことと思います。また、他のスタッフも3人を見習って学びの気持ちを大切にし更なる成長をし、入所者さまへのサービス向上につなげていきたいと思ひます。



シルバーピア グランド通り

午後の レクリエーション 再開



シルバーピアグランド通りでは、震災後しばらく開催できていなかった午後のレクリエーションが少しずつ再開できるようになりました。入居者さまの元気な姿・笑い声が聞かれるようになり、以前のような日常を取り戻しつつあります。

これからスタッフ一同工夫を凝らし、入居者さまが楽しい生活を過ごして頂けるようにしていきたいと思ひます。



ぬり絵



ギター
演奏会

痛み ~警鐘と緩和~

水前寺とうや病院で
毎月開催している
土曜健康サロンの
内容を連載しています



躍できるのは怪我が少ないことも大きな要因の一つです。日本から数多くの野球選手がメジャーリーグを目指して渡米しましたが、成功出来なかった選手の多くは、衰える体力を筋肉増強で補おうとして体全体のバランスが悪くなり、怪我をし易い体質に変わったことが大きいように思われます。比較しては失礼になりますが、私のように日頃運動しない者が急に運動を始めると体の節々が痛めます。日頃の外来でも腰や肩が痛いと言来を訪れる患者さんも少なくありません。今回は、スポーツの秋を迎えるに当たり、少し痛みについて考えてみましょう。

○痛みを感じる

『頭痛にバファリン』は誰もが耳にしたことがある有名なフレーズです。バファリンの主成分はアスピリンで、柳から抽出されるサルチル酸を基に1897年ドイツバイエル社のフェリックス・ホフマンにより化学合成された鎮痛剤です。世界でも売れたスーパードラッグで、特に欧米では頻用者が多く、薬局で安価で購入出来ます。

通常、痛みは急性疼痛と慢性疼痛に分類されます。急性疼痛は、怪我をしたときとか、急に起こる痛みを意味し、アスピリン等の所謂、鎮痛剤が有効です。鎮痛剤は怪我等（話が難しくなりますが、病理学的には炎症）で急激に増える発痛物質の産生を抑制し、鎮痛作用を発揮します。急激な痛みは私達を不快にしますが、見方を変えると私達に危険を知らせる警鐘としての役割も担っています。

遺伝的に生まれながらにして痛みを感じない子

砂取復興夏祭り

8月20日(土) 砂取小学校にて「砂取復興夏祭り&第34回神水盆踊り」が開催され、水前寺とうや病院も栄養科特製杏仁豆腐販売で、参加しました。当初、「砂取小学校百周年記念夏祭り」ということでしたが、先の熊本地震発生により、「砂取地域は地震に負けんばい!」という考えから、「砂取復興夏祭り」と名前も改め、開催されたとのこと。

開会前は、体育館で三味線・フラダンス・ケーナ&ピアノ演奏・中央区保健子ども課の健康づくりコーナーなどのイベントが行われていました。

17時、様々なバザーの出店が開始となり、バンド演奏、バナナのたたき売りやひよっこ踊りがステージを盛り上げていました。杏仁豆腐も、お土産にまとめ買いされる方もいらつしやり、150個完売することができました。最後は、盆踊りと花火で幕を閉じました。浴衣姿で楽しむ子供たちや熊本市総合体育館で避難生活をされている方々の笑顔もみられ、復興の名の通り、地震に負けず、参加者みんなで地域を盛り上げた夏祭りとなりました。



供達（先天性無痛無汗症）がいます。彼らは痛みを感じないため、歯が生えると甘噛みが行き過ぎで指を噛みちぎったり、怪我をしても痛みがないので、何度も繰り返し、関節は変形し機能障害を来したりします。

成人でも長年血糖コントロールが出来ていない糖尿病患者は痛みを感じ難くなり（糖尿病性神経症）、動脈硬化→血行障害と相まって、足先が腐っても痛覚鈍麻のために病状が進行するまで気づかず（受診せず）、最悪の場合は下肢切断に繋がります。痛みは辛い感覚ですが、痛みを感じない生活も幸せではないようです。

○痛みと精神状態

痛みの強度は血液検査データ等で推し量ることは出来ず、患者さんの訴えに依存します。問題なのは、痛みの感じ方は置かれた状況により非常に異なることです。例えば子供がインフルエンザの予防接種をするために私の前に座ります。子供は予防接種の注射器を見た瞬間に痛いと言いき出します。まだ注射はしてないのに痛いとは？過去の記憶が痛みを惹起させているのです。

写真に示す女性は戦火の下、子供を連れて逃げたのでしょいか？頬に傷があるようですが、彼女は痛いと言わなうか？痛いと言わうより顔には安堵の表情が見取れます。

このように痛みは気の持ち方一つで大きく異なり、痛みの定義も感覚



撮影：山端庸介 長崎 19450810

と精神状態（不快な情動）によると規定されています。この考え方は治療にも反映され、特に慢性疼痛では、うつ状態が痛みを増強させることから抗うつ剤が鎮痛目的に使用されるようになります。特に痛みに対する精神的アプローチは担癌患者の疼痛緩和では極めて重要な要素で、単に鎮痛剤投与に留まらない全人的ケアとして緩和医療ガイドラインにも組み入れられています。

○発痛物質の産生と食事バランス

痛みの原因となる発痛物質の産生（炎症）と食事にも関連性が指摘されています。近年は若い年齢層を中心に肉類の摂取量は増える一方で、魚類の摂取量は減少しています。炎症には肉類より摂取されるω6系脂肪酸（アラキドン酸）と魚介類より摂取されるω3系脂肪酸（エイコサペンタエン酸、ドコサヘキサエン酸）のバランスが大切であると言われています。ω3系脂肪酸の摂取量減少（ω3系とω6系のバランスの崩れ）は発痛物質の産生増加や、血が固まり易い方へバランスが崩れ、体の恒常性の維持に悪影響を及ぼすことが指摘されています。テレビCMでも紹介されているようにω3系脂肪酸は青魚に多く含まれており、これから旬を迎えるサンマや秋サバはω3系確保に格好の食材です。

さて痛みの話はここまで、今晚の締めのおかずは、七輪サンマ塩焼き上方カボス3回絞りで決まようと思えます。日本の伝統を取り入れつつ、栄養バランスにも優れた技の一品で、金メダルも狙えます。



ちゃれんじ！ 間違い探し

9月19日は敬老の日です。いつまでも元気に笑顔でいてほしいですね。この中にまちがいは7つ。答えは11ページにあります。



地域交流推進室

特定施設シルバーピアグランド通り内

TEL.096-284-1025

出水校区心と体のイキイキ教室

8月24日(水) 堀の内団地集会所にて

はじめにサロン参加者で今月の歌を歌った後、特定施設シルバーピアグランド通りの澤邊相談員による「高齢者の住まいについて」のお話がありました。種類が多く介護サービスや金額も様々である高齢者住宅について、丁寧に説明が行われました。

その後、毎日施設で行っている健康体操を山本介護福祉士と行いました。映像と一緒に、歌いながら体を動かすことで、脳トレにもつながります。参加者からも、「とても楽しかった」というお声をいただきました。

シルバーピアグランド通り
澤邊相談員



シルバーピアグランド通り
山本介護福祉士



帯山7町内 老人会 桜寿会 誕生会

8月17日(水) 帯山7町内公民館にて

在宅ステーション水前寺居宅支援事業所の佐田所長による「介護保険制度とサービス利用について」の講話に、地域交流推進室も同行し、初参加しました。

ケアマネジャーやホームヘルパーの仕事先の内容についての説明と介護保険の申請の仕方などのお話がありました。他の老人会に比べ男性の参加者が多く、講話後の質疑応答

では、「要支援と要介護の違いは何か」や「要支援の名簿は示され、地域で訪問や対応しているが、要介護者の状況がつかめない」など、活発な議論がありました。

「ホームヘルパーさんがしっかり面倒を見ておられ、安心して」等のご意見も頂き、今回の講話をきっかけに、介護保険制度について改めて考えていただくことが出来たと思われました。



在宅ステーション水前寺
佐田所長



雑巾の寄付 ありがとうございました！

7月、砂取校区老人会様より今年もたくさんの雑巾を頂きました。丁度良い厚みで花柄やかわいい絵がついているものなどの美品ばかりです。

水前寺とうや病院・シルバーピア水前寺・シルバーピアグランド通り・シルバーピアさくら樹の他、訪問看護や訪問介護の訪問先など、たくさん場所、場面で活用させていただきます。

震災後のお忙しい中、丁寧に縫われた愛情のこもった雑巾です。大切に使用させていただきます。ありがとうございました。



砂取5 町内有隣会 安田会長



砂取校区老人クラブ連合会福寿会 伊藤会長

様々な場所で
使わせていただいています



水前寺界隈ばさるく Vol.28

水前寺成趣園

このコーナーでは清和会周辺のお店や地域のサークルなどをご紹介します。



水前寺成趣園

熊本市中央区水前寺公園 8-1
☎096-383-0074
※駐車場はありませんので
近くの有料駐車場をご利用下さい。

■料金
大人(高校生以上)400円
子供(小・中学生)200円
団体割引あり

■営業時間
3月～10月 7:30～18:00
11月～2月 8:30～17:00
(入園は閉園時間の30分前まで)
※北門は9:30～16:00

「水前寺公園」の愛称で昔から親しまれている「水前寺成趣園」さん。その歴史は380年前の1636(寛永13)年に始まります。肥後熊本藩主細川忠利公から三代、約80年におたつて造営された桃山様式の回遊式庭園です。東海道五十三次を模したといわれるその庭園は、阿蘇の伏流水が静かに湧き出る池を中心に、築山、浮石、松などを眺めつつ優雅に散策することができます。園内には細川幽齋公、忠興公や歴代熊本藩主とガラシヤ夫人を祀る『出水神社』、池のほとりには京都から復元された『古今伝授の間』があります。4月の熊本地震により鳥居や灯籠が倒壊するなどの被害を受けられ、水前寺公園を知る人は皆、悲しまれたことでしょう。その後、園内の安全確認も済み、6月1日より通常開園されています。特に心配されていた



本震直後枯渇した池の水も、今ではほぼ元に戻った状態で散策をたのしむことができます。撮影に伺ったのは8月下旬ですが、園内は観光客で賑わっていました。景色を愉しみながら写真を撮る方も多く、聞こえてくる会話からも元氣になった水前寺公園の姿を見て安堵されていた様子が見えました。

(水前寺成趣園さんより)
熊本が誇る庭園です。県内外はもとより、地元の方々のご来園お待ちしております。

清和会データ

(平成28年5月～平成28年7月)

水前寺とうや病院	外来	延べ患者数	4,998人
		(一日平均)	72.8人
	入院	延べ患者数	11,860人
		(一日平均)	129.0人
在宅復帰率		86.8%	
地域包括ケア病床 回復期リハ病棟		77.3%	
		一般病棟平均在院日数	16日
シルバーピア水前寺	入所	延べ利用者数	6,463人
		(一日平均)	70.3人
	通所	延べ利用者数	3,158人
		(一日平均)	40.5人
在宅ステーション水前寺	居宅訪問看護	計画件数	509人
		延べ訪問人数	536人
		(一日平均)	7.9人
	訪問介護	延べ訪問人数	2,286人
		(一日平均)	24.9人

在宅復帰率は、平成28年2月～平成28年7月を算定基礎としています

職員募集中

清和会で一緒に働きませんか??
お気軽にご連絡ください!
お待ちしております!!

看護師

介護
スタッフ

調理
スタッフ

登録
ヘルパー

勤務場所

- * 水前寺とうや病院
- * 老人保健施設シルバーピア水前寺
- * 特定施設シルバーピアグランド通り
- * 在宅ステーション水前寺 訪問介護事業所

詳細はホームページにて

清和会 職員募集

検索



間違い探しの答え

右より) 右上のお手玉の色、おばあちゃんの右耳、おじいちゃんのシャツのボタン、台の上の湯飲み、女の子の前髪、タンスの枠の幅、畳のへり (左)

〈発行日〉平成28年9月15日 〈発行〉医療法人清和会(水前寺)広報部会
TEL.096-384-2288 E-mail:seiwakai@tohya.or.jp

次号のたいざんぼくは

平成28年11月10日発行予定です。
ご意見・ご要望・ご感想などございましたら、
どんなことでもお気軽にお寄せください。

水前寺とうや病院

診療科目 内科・呼吸器内科・循環器内科・消化器内科・神経内科・リハビリテーション科
受付時間 午前 8:30～11:30 午後 13:00～17:30 **休診日**
診療時間 午前 9:00～12:00 午後 13:30～18:00 土曜午後・日曜・祝日

お問い合わせ・外来予約は ▶▶ ☎ 096-384-2288

【水前寺とうや病院 外来担当医師表】

平成 28 年 9 月 15 日現在

	月	火	水	木	金	土
午前	呼吸器内科・内科 中西 美智子	神経内科・内科 今村 重洋	循環器内科・内科 松永 敏郎	消化器内科・内科 松ヶ迫 貴	循環器内科・内科 外村 洋一	担当医
	循環器内科・内科 松永 敏郎	呼吸器内科・内科 福田 安嗣	呼吸器内科・内科 荒川 尚子	神経内科・内科 長谷川 智子	呼吸器内科・内科 中西 美智子	
	リハビリテーション科・内科 東野 孝治	循環器内科・内科 外村 洋一	呼吸器内科・内科 彌永 千絵子	呼吸器内科・内科 立石 秀彦	呼吸器内科・内科 濱本 淳二	
	内視鏡 松ヶ迫 貴		松ヶ迫 貴			
	エコー 松ヶ迫 貴		松ヶ迫 貴			
午後	内科 依光 里香	呼吸器内科・内科 中西 美智子	神経内科・内科 寺本 仁郎	呼吸器内科・内科 福田 安嗣	消化器内科・内科 松ヶ迫 貴	担当医
	循環器内科 熊本大学	内科 依光 里香	内科 依光 里香	呼吸器内科・内科 荒川 尚子	呼吸器内科・内科 立石 秀彦	
		整形外科 森 修		内科 依光 里香	整形外科 森 修	

点線で切り取って折りたたむと診察券サイズです

- (禁煙外来) 火曜日・木曜日・金曜日の午後(予約制)
- (睡眠時無呼吸症候群外来) 金曜日の午後
- 診察券に記載されている予約日をご確認の上、ご来院ください。
- 企業様の健診も行っております。●産業界お引き受けいたします。

理念

IDENTITY(個人)の尊重

～FOR YOU あなたののために～

基本方針

1. 私たちは、すべての職種において、基本理念の理解と実践に情熱を持って取り組み、患者さまの権利と意思を尊重し、真の利用者中心のチーム医療およびケアを提供します。
2. 私たちは、保健・医療・福祉が一体となった、質の高い医療および介護サービスを提供し、開かれた病院・施設として地域の皆さまが高齢になっても安心して地域で過ごしていただけるよう、信頼される病院・施設を目指します。
3. 私たちは、常に日々の研修、研鑽に励み、技術と知識の習得に努めるとともに、地域の医療機関・施設・事業所との連携を図り、地域の皆さまに密着した安全で質の高い保健・医療・福祉サービスを提供します。
4. 私たちは、良質な医療サービスを提供するために健全なる経営活動を行い、安定した経営基盤を構築します。

患者さまの権利

1. 公平で適正な医療を受ける権利
2. 医療上の情報、説明を受ける権利
3. 十分な説明のもと自分自身の治療を決定する権利
4. プライバシーが保障される権利
5. 個人の尊厳が保障される権利



老人保健施設

シルバーピア水前寺

水前寺とうや病院
併設

☎ 096-384-3399

最寄のバス停	水前寺本町(水前寺とうや病院前)	徒歩	0分
	北水前寺(熊本県青年会館前)	徒歩	3分
	北水前寺(北水前寺五差路付近)	徒歩	3分
市電	国府電停または水前寺公園電停	徒歩	10分
JR	水前寺駅	徒歩	12分



〒862-0950 熊本市中央区水前寺5丁目2-22

E-mail: seiwakai@tohya.or.jp ホームページ http://www.tohya.or.jp

特定施設 シルバーピアグランド通り(サービス付き高齢者向け住宅)

〒862-0951 熊本市中央区上水前寺1丁目6-5
☎ 096-386-0020

シルバーピア
グランド通り
施設内

在宅
ステーション
水前寺

居宅介護支援事業所 ☎ 096-384-3119

訪問看護事業所 ☎ 096-384-5580

訪問介護事業所 ☎ 096-384-2771

地域交流推進室 ☎ 096-284-1025

平成とうや病院

診療科目 内科・呼吸器内科・循環器内科・消化器内科・神経内科・リハビリテーション科
受付時間 午前 8:30～11:30 **休診日**
診療時間 午前 9:00～12:00 土曜・日曜・祝日

お問い合わせ・外来予約は ▶▶ ☎ 096-379-0108

〒862-0963 熊本市南区出仲間8丁目2-15