

# たいざんぼく

## 水前寺



医療法人清和会

水前寺とうや病院  
老人保健施設シルバーピア水前寺  
特定施設シルバーピアグランド通り  
在宅ステーション水前寺

Vol. 68 2017.4



写真：2017年4月入職スタッフ

- ◇手足のつっぱりでお困りではありませんか？  
～痙縮とボツリヌス療法について～
- ◇熊本市の介護予防・日常生活支援総合事業について
- ◇健考茶論「環境と健康を脅かすゴミ」

教えて！  
ドクター



手足のつっぱりでお困りではありませんか？

痙縮とボツリヌス療法について

水前寺とうや病院

神経内科 副部長

長谷川 智子



長谷川 智子

## 痙縮 (スパズム) とは？

脳梗塞の後遺症のひとつに麻痺した方の筋肉がつつぱり固くなってしまうという症状があり、これを医学的には痙縮（けいしゆく）といいます。



具体的には「手の指が握ったまま開かない」「肘や手首が曲がったまま伸びない」「手足がつつぱって痛い」などになります。

痛みはご本人にとつてとてもつらい症状ですし、動きが制限されることによって着替えや入浴の妨げになったり、介護されるご家族

にとつても体位変換やおむつ交換がしにくいという原因となることがあります。



## 治療について

### ボツリヌス療法



痙縮の症状を和らげる治療として平成22年から「ボツリヌス療法」が保険適応となりました。これはボツリヌス菌のつくりだすたんぱく質「ボツリヌス毒素」をつつぱっている筋肉に注射すると、筋肉がやわらかくなり、手足が動かしやすくなります。

ボツリヌス菌は食中毒を起こす菌として知られています。熊本でも辛子蓮根で食中毒を起こしたことが有名ですね。ただ治療としては菌そのものを注射するわけではなく、「ボツリヌス毒素」も薄い濃度で注射しますので、感染したり体の中で増えたりすることは

ありません。

この治療自体はすでに日本でも「眼瞼けいれん」や「顔面けいれん」の患者さんに平成8年から投与されており、のべ9万人以上の患者さんがこの治療を受けられています。

（また美容整形の分野ではしわとりの目的で使われていますので、名前をきかれたことがあるかもしれませんね）

手足が動かしやすくなることで日常の動作がしやすくなること、痛みが取れたり、介護がしやすくなるといったことが期待できます。ひとつ注意する点としては、この治療の効果は3〜4ヶ月ですので、その後は繰り返し注射が必要になります。

当院でもこのボツリヌス療法を行っていますので、興味がある方や詳しく知りたいという方はぜひ外来にご相談ください。

参考：『手足の筋肉のつつぱり（痙縮）の治療』『食事』『排泄』

「入浴」をご利用者が行いやすくなるために」

パンフレット制作 グラクソ・スミスクライン株式会社



水前寺とうや病院  
薬剤科長 益山 貞隆

微生物と人類には切っても切れない深い関係があります。食中毒を引き起こす細菌は、私たち人類にとっていわば敵のような存在ですが、ボツリヌス菌のように役に立つ菌として研究が進んでいるものもあります。今回は、右ページにて紹介されたボツリヌス療法に関連して、ボツリヌス菌についてご説明したいと思います。

従来の微生物によって分解が出来なかった廃棄物や有害物質を新たな微生物が分解できるかもしれません。ボツリヌス菌のように人の役に立つ細菌がでてくることを期待します。



### 毒素が医療に使われる？！

ボツリヌス菌は土壌や海、湖、川などの泥砂中に分布する酸素のない環境を好む嫌気性の細菌で、熱に強い芽胞をもちます。この芽胞は、低酸素状態になると発芽・増殖が起こり毒素を産生します。ボツリヌス毒素はA～Gまでの型に分類され、自然界毒素の中では最強の毒力があり、生物兵器にも利用される神経麻痺の症状を主とする食中毒を起こします。

今年、東京都で生後6ヶ月の男児の市販蜂蜜のボツリヌス菌による死亡事故がありました。市販の蜂蜜には約5%の割合でボツリヌス菌が含まれることがあるので、**1歳未満の乳児には食べさせないようにしてください。**乳児は腸内環境が未発達であるため、食品を通して芽胞が腸の中に入ると、発育・増殖して毒素を出すことで乳児ボツリヌス症が引き起こされます。便秘状態が数日間続き、全身の筋力が低下し脱力状態になり、哺乳力の低下、泣き声が小さくなる等、筋肉が弛緩することによる麻痺症状が特徴です。

通常、酸素のない状態になっている食品が原因となりやすく、ビン詰、缶詰、包装された食品（120℃で4分の加熱処理がなされていないもの）が原因として発生しています。

その一方でA型ボツリヌス毒素はボトックス注射になり、筋肉を弛緩させる作用を利用して、顔面のけいれん、首や背中の中の筋肉の異常な収縮といった症状を緩和させる治療に安全に使われています。

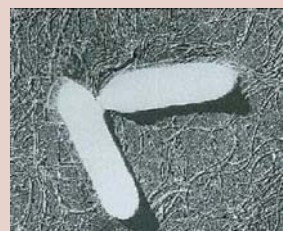
### タンパク質に守られた毒素の構造を活かして新薬を開発

ボツリヌスの神経毒素は複数の無毒なタンパク質と結合し守られて存在します。神経毒素だけなら体内の胃酸や消化酵素によって簡単に分解されて毒性を示しません。それが無毒タンパク質と結合することで分解されることなく通過していき、小腸のアルカリ性の環境ではじめて結合が解けます。ここでさらに無毒タンパク質の一部が小腸での神経毒素が吸収されるのを助けるため、神経毒素が神経まで運ばれ症状を引き起こします。この小腸で吸収される仕組みで毒素を人に有用な薬剤に換えることができれば、注射剤しかない薬が今後内服にできるかもしれません。

現在、ボツリヌス毒素や結合している無毒タンパク質についての詳細な解明と研究が行われています。

### 微生物特異性の期待

微生物には、その性質に従って「特定の物質は分解できても、他の物質は分解できない（しにくい）」という性質があります。変わった特異性をもつものとしては、ある種のプラスチックを分解する、石油を分解する、猛毒のダイオキシンやシアン化合物を分解するといったものがあります。地球上には、まだわたしたちの知らない特異性を持つ微生物がいる可能性があります。



ボツリヌス菌  
1895年にベルギーでソーセージ（ラテン語でポツルス）から食中毒を起こす細菌が発見されたことから命名されました。

# 尿失禁 について

リハビリ  
だより

尿失禁とは、自分の意思とは関係なく尿がもれてしまうことです。  
年齢が高くなる程なりやすく、65歳以上の方では43.5%が尿失禁との報告もあります。  
加齢だけが原因ではなく、産前・産後の女性の悩みの一つにもなっています。  
暖かくなり外出の機会も多くなりますが、トイレが近くて外出が心配になったことはありませんか？

現在悩んでいる方もそうでない方も一緒に尿失禁について考えてみましょう！！

尿失禁には、「切迫性尿失禁」・「腹圧性尿失禁」の2種類あります。

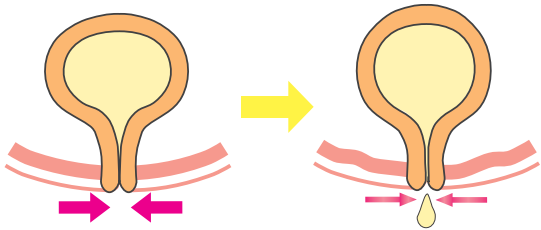
## 腹圧性尿失禁

重い荷物を持ったり、くしゃみや咳をする等、急にお腹に力が入ったときに尿がもれる症状



### 起こる仕組み

骨盤底筋が弱くなったり傷んだりすると…



尿道を締められなくなり尿もれが起こる

予防方法：適正な体重を保ちましょう。  
(肥満になるとお腹の脂肪で圧迫され、尿失禁を起こしやすくなります。)

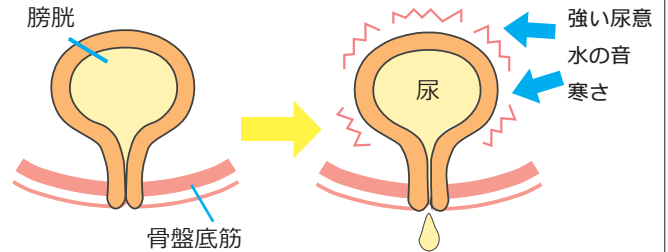
## 切迫性尿失禁

トイレに行きたいと思うと我慢できなくなり尿が漏れてしまう症状



### 起こる仕組み

膀胱が過敏で不安定になると…



膀胱が勝手に収縮して尿もれが起こる

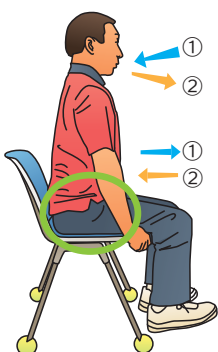
予防方法：膀胱を刺激してしまうコーヒーやビタミンCの多い飲み物は控えましょう。

- ・運動を毎日の生活に取り入れてみましょう。  
(就寝前や朝起き後など)
- ・最低3カ月長期的に続けることが大切です。
- ・回数の目安：各体操10回ずつ。1日2～3セット

骨盤底筋群を強くする！

## 尿失禁予防体操

### 座って行う運動



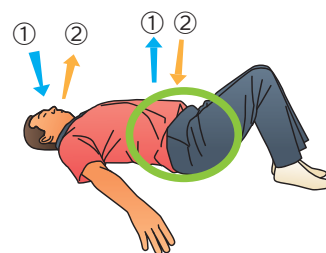
①息を吸いながら、へそを前に出すように背筋を伸ばします。

②息を吐きながら、尿を止めるように力を入れ、へそを元の位置に戻しましょう。

※顎が上がったり、腰がそらないようにしましょう。

※○で囲んである部分に力を入れましょう。

### 寝て行う運動



①息を吸いながら、お腹を大きく膨らませます。

②息を吐きながら、尿を止めるように力を入れます。

※肛門を締めるように力を入れます。



## ■介護予防・日常生活支援総合事業とは？

総合事業は、高齢者の介護予防と自立した日常生活の支援を目的とした事業で、  
**介護予防・生活支援サービス事業**と**一般介護予防事業**の二つからなります。  
地域のニーズや実情に応じた多様なサービスが提供されることが期待されています。  
支援などが必要と感じたら、地区のささえりあ 又は区役所に相談しましょう。

## ■総合事業のポイント

### 介護予防サービス

- 介護予防訪問介護
- 介護予防通所介護
- 介護予防訪問入浴
- 介護予防訪問看護
- 介護予防短期入所生活介護
- 介護予防通所リハビリテーション
- 介護予防福祉用具貸与
- 介護予防居宅療養管理指導
- 地域密着型の介護予防サービス等



### 新しい総合事業

### 介護予防・生活支援サービス事業

- 介護予防訪問サービス
- 生活援助型訪問サービス
- 介護予防通所型サービス  
(3時間以上のデイサービス)
- 運動型通所サービス  
(3時間未満の運動型デイサービス)

#### 対象者

- ・要支援1・2の認定を受けた方
- ・基本チェックリストにより生活機能の低下が見られた方

### 一般介護予防事業

- 介護予防教室 など

#### 対象者

- ・65歳以上のすべての高齢者が対象

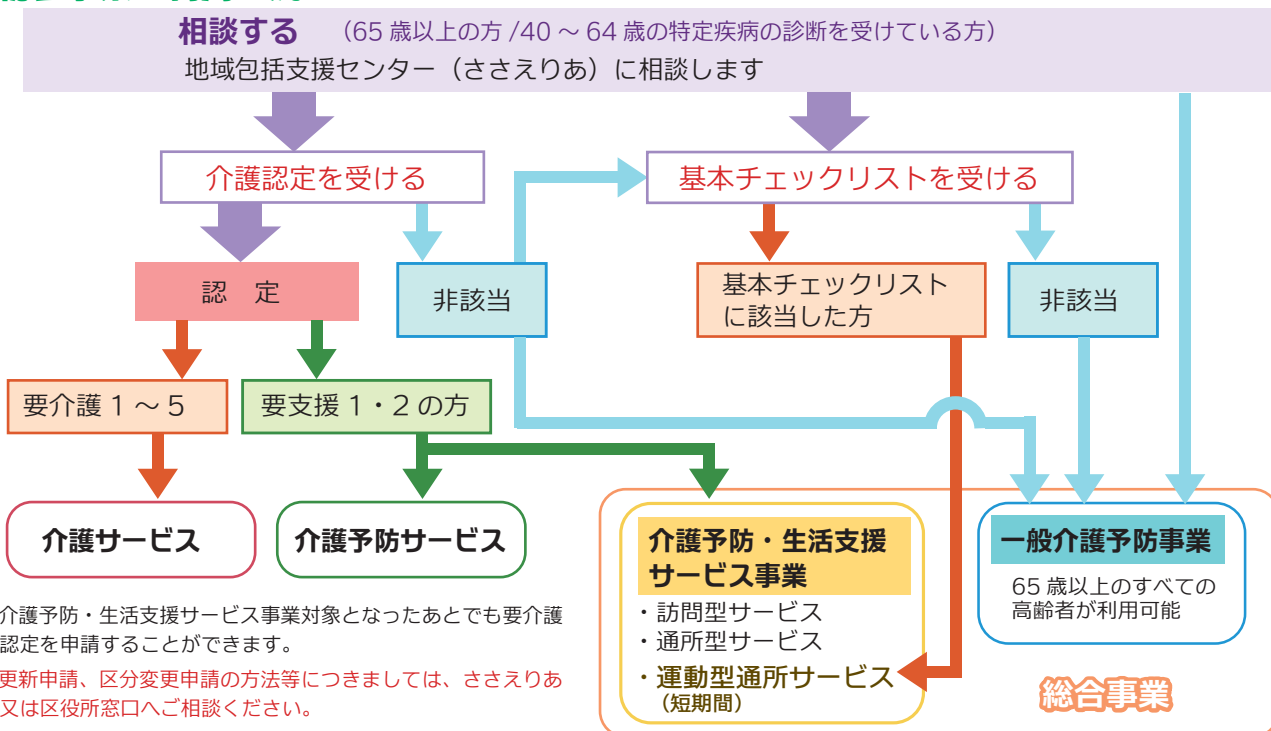
●これまでの介護予防サービスの「介護予防訪問介護」、「介護予防通所介護」は、  
**介護予防・生活支援サービス事業**に移行します。

●介護予防・生活支援サービス事業（訪問型サービス・通所型サービス）のみを利用している場合、認定更新申請に代えて「基本チェックリスト」による判定で、引き続きサービスを利用することができます。

●運動型通所サービスは、「基本チェックリスト」による判定で生活機能の低下が見られた場合には、要支援認定を受けずに短期間（3か月）利用することができます。

平成29年4月より  
介護予防・生活支援  
サービス事業に移行

## ■総合事業 利用の流れ（新規申請の場合）

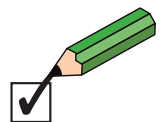


## 基本チェックリストとは

25の質問項目で日常生活に必要な機能が低下していないかを調べます。短期間の運動型デイサービスや更新認定で介護予防・生活支援サービス事業のみを希望する場合には、基本チェックリストによる判定で、サービスを利用できます。

### 基本チェックリスト（一部抜粋）

- バスや電車で1人で外出していますか？
- 転倒に対する不安は大きいですか？
- 週に1回以上は外出していますか？
- 今日が何月何日かわからない時がありますか？





# シルバーピアだより

シルバーピア水前寺 入所・通所  
シルバーピアグランド通り 特定施設

シルバーピア水前寺  
デイケア（通所リハ）

## 園芸活動



通所リハビリでは、作業療法の一環として、園芸療法に取り組んでいます。

今回は四十日大根で、昨年11月に種まきを行い、水まきと定期的な観察を行い、2月に大きく成長した、大根といんげんの収穫、調理を行いました。大根は浅漬にして、大根葉はちりめんじゃこと一緒にごま油で炒めて、おにぎりにしました。



## 研修受け入れ

3月は平成とうや病院リハビリテーション科のリハビリスタッフの研修を受け入れました。ご利用者とのお話やリハビリ活動はもちろん、送迎車に同乗してご利用者宅への送り迎えや、リハビリ会議、在宅訪問など生活期リハビリテーションの取り組みを見学、体験してもらいました。

参加者からは、「元気や意欲を高める取り組みや、退院された方や高齢者が実際に置かれている環境、その中での行動・生活について、またそのための支援について見る事ができた。」「入院中のリハビリで、もっとやっておくべきことに気づけてよかった。」と好評でした。

私たち通所リハビリスタッフも、新鮮な感想や意見から刺激を受けたり、更に工夫すべきことを確認できたりととても有意義な機会だったと思います。



俳句  
佐藤九州男様

春の風 老いに優しく 躪いて  
花開く 九十一の 笑顔かな



## シルバーピア水前寺 入 所

## 一足早い春を感じて

シルバーピア水前寺では、療養生活で単調な暮らしになりがちな利用者の方々に外出や食フェアなどの催しを通じて季節を感じて頂くことを心がけています。また、季節ごとに施設内の飾りつけを行うことでも季節を感じていただいています。

これは、大きなテーブルに紙を広げてスタッフが描いた枝に、それを囲んだ利用者の方々がそれぞれ思い思いに桜の花びらを一枚一枚貼り付けられたものです。今年は、例年に比べ桜の開花が遅れている中、シルバーピア水前寺には一足早くしだれ桜が花開きました。



### そして春の訪れ、待ちに待った花見

4月1日に例年より9日も遅く桜の開花宣言があり、4月3日より順次、お花見ドライブを実施しました。健軍自衛隊前の桜並木や江津湖周辺をドライブし訪れた春を感じていただきました。



## シルバーピア グランド通り

### 節 分

毎年恒例となった、節分の行事。紅白の紙玉を、豆の代わりに鬼に投げつけ、邪気払いをしました。日頃物静かな方も、また、そうでない方も、無病息災を祈って、いつも以上に鬼退治に力が入り、真剣そのもの。凶暴な二匹の鬼達もたまらず退散。代わりに現れた、男性職員扮する福の神も、「着物姿が可愛い」「化粧が似合ってる」と大好評。笑い声があふれる、楽しいひと時となりました。





## 環境と健康を脅かすゴミ

水前寺とうや病院で  
毎月開催している  
土曜健康サロンの  
内容を連載しています



今年も春風に桜の花びらが舞う季節がやってきました。この一年は長かったのか？あつという間だったのか？思いは人それぞれでしょうが、時は確実に刻まれ、先へ進んでいます。震災被害の残る熊本城も桜の名所としても有名ですが、今年は復興支援を後押ししているかのように例年より少し遅めの咲き始めでした。

○健康にも忍びよるゴミ問題  
皆さんは花見に興じられたでしょうか？桜を見ると杯を傾けたくなるのは、日本人の性なのか、花を愛でるよりは、酒を楽しむことが大切な方々も多いのではないのでしょうか？ただ呉々も歓を尽くした後は、ゴミなどを散らさぬように、酒宴前より綺麗にする心がけでお願いします。ただ人

の出入りが多くなるとゴミは付きものです。登山者の増えた富士山やヒマラヤも例外ではなく、極寒の南極ですら、ゴミ問題は深刻のようです。各国が挙つて人工衛星を打ち上げる昨今、地球大気圏外も宇宙ゴミ（スペースデブリ：space debris）が問題視される時代となっています。実はゴミ問題は私達の生活環境の悪化だけに留まらず、健康にも深く影を落としているのを御存知でしょうか？

### ○街のゴミ収集車：「オートファジー」

家庭ゴミは決められた日に回収所に出せば、ゴミ収集車が巡回して片付けてくれます。ただ生活習慣の変化や使い捨て時代を迎えて、ゴミは増加の一途を辿り、ゴミの減少とリサイクル目的に熊本市の分別ゴミ回収も平成25年8月より7種20分別へ細分化されました。またゴミ処理に掛かる予算も増加の一途で、財政難を補填するために平成21年10月より有料回収となりました。一方で時々分別せずにゴミ出しをする不届き者が居て、回収されずに放置される現実もあり、モラルが問われます。

ヒトが生きている限り、生体内でも絶えず、ゴミが発生し、これは加齢に伴つて増加します。この場合のゴミは機能不全に陥つた細胞および器官（ミトコンドリアなど）やタンパク質になります。街のゴミ収集車に当たる機能が生体内にも備わっており、オートファジー（autophagy：自食）と呼ばれ、細胞内のタンパク質を分解し、分解されたアミノ酸をリサイクルする仕組みです。このメカ

### 平成29年度 土曜健康サロン予定表

土曜健康サロンは、平成19年5月より開始し、丸10年となりました。

- 5月 腸と脳のハーモニー
- 6月 Eat well & Living will
- 7月 水の壺
- 8月 キューピットの弓と矢
- 9月 社会の高齢化で増える病気
- 10月 健康エクササイズ 2017
- 11月 最期の流儀
- 12月 Anti-aging & Happy-aging

平成30年

- 1月 健考食品 2018
- 2月 生きる Economy & Ecology
- 3月 健康雑学

### 平成29年度 医療法人清和会 入社式

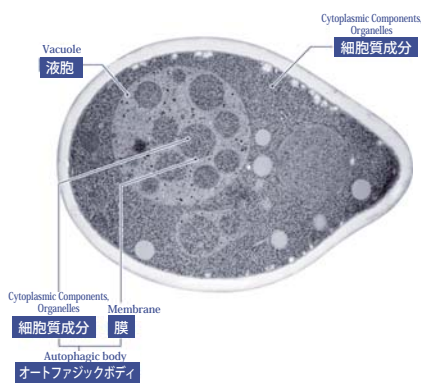


4月3日（月）、水前寺とうや病院15名、平成とうや病院15名、合計30名が入職しました。清和会の職員として、共に励んでまいりますので、どうぞよろしくお願いたします。



ニズムを明らかにしたのが、東京工業大学の大隅良典先生で、2016年にノーベル医学生理学賞を受賞されました。

### オートファジー



東京工業大学ホームページより

オートファジーは元々飢餓状態で、自らの一部を分解し栄養に変える仕組みと理解されていますが、加齢等で自食機能が低下することで体内に不要ゴミが蓄積するために老化↓健康障害の要因としても注目を集めています。アルツハイマー型認知症は脳内にβアミロイドと呼ばれる細胞障害タンパク(ゴミ)が蓄積することが病因と考えられています。βアミロイド蓄積のメカニズムに明確な答えは出ていませんが、オートファジーの機能不全や脳内の栄養障害に伴う機能亢進が深く関わっていることが明らかになります。

### ○生体内原子力発電所…ミトコンドリア

ヒトが生きていくためにはエネルギーが必要ですが、生体内で酸素を効率良く利用しエネルギーを生産する器官がミトコンドリアです。例えるなら生体内の原子力発電所といった感じでしょう。原子力発電所も事故を起こした場合は放

射能汚染が問題となりますが、ミトコンドリアも機能不全に陥ると活性酸素という細胞毒を産生することが知られています。

高齢化社会で増加する病態に心不全がありますが、近年の研究ではミトコンドリア↓活性酸素増加が心不全誘因として重要であることが解って来しています。機能不全のミトコンドリアはエネルギーを産生出来ず、活性酸素のみを発生させる極めてやっかいな体内ゴミとなります。これを取り除く機能がオートファジーなのですが、心不全ではこの除去システムの機能不全(加齢も要因の一つですが)が存在し、心臓に於けるアルツハイマー病と揶揄されています。体内ゴミも問題山積状態で、早急な解決が待たれます。

### ○経済成長とゴミ問題

熊本地震でも多くの震災ゴミが発生しましたが、横浜の山下公園は関東大震災で出た震災ゴミを利用して埋め立てられ、今では観光地の二つとなっています。東京湾の埋め立てにも多くの生活ゴミが利用され、夢の島は高度経済成長期の昭和を表現する言葉の一つと言えます。ゴミは消費の象徴であり、経済成長の負の遺産かもしれません。我々は今までゴミ問題を上手く解決し、生活環境をより良い方向へ進めて来ましたが、これからもそうありたいものです。ゴミはヒトが生きる限り、生活・健康に深く関わり、避けることは出来ません。

本茶論が少しでもゴミを減らす話題の切っ掛けになれば幸いです。

## ちゃれんじ! 間違い探し

5月5日は端午の節句。こいのぼりがおもしろそうに泳いでますよ。この中にまちがいは7つ。答えは11ページにあります。



# 地域交流推進室

特定施設シルバーピアグラウンド通り内

TEL.096-284-1025

今回は、私たち地域交流推進室がサロンなどでお世話になっている民生委員・児童委員協議会会長が新たに委嘱されましたので、ご挨拶いただきました。

## 民生委員・児童委員とは？

民生委員は、厚生労働大臣から委嘱され、それぞれの地域において、常に住民の立場に立って相談に応じ、必要な援助を行い、社会福祉の増進に努める方々であり、「児童委員」を兼ねています。児童委員は、地域の子どもたちを見守り、子育ての不安や妊娠中の心配ごとなどの相談・支援を行います。

民生委員・児童委員は、相談内容に応じて必要な支援が受けられるよう、地域の専門機関とのパイプ役を果たしています。

### 砂取

民生委員・児童委員協議会

会長 岡嶋 滋子



平成28年12月より砂取校区民生委員・児童委員協議会の会長を務めさせていただくことになりました。

砂取校区には、困ったこと、心配なこと、力になってほしいことなどを相談できる場所がたくさんあります。今後、ますます高齢化社会になっても、高齢者の方々がこれまでの経験を活かしながら元気で、イキイキと生活できるような地域であればいいなと思っています。

砂取校区民生委員児童委員19人で、少しでも皆様のお役にたてるよう頑張っていきたいと思います。どうぞよろしく願っています。

### 託麻原

民生委員・児童委員協議会

会長 松村 恵子



今年度、会長を拝命しました松村です。

託麻原校区には14の町内があります。民生児童委員は定数32名ですが、現在主任児童委員1名が欠員のため31名で活動しています。各町内には、町内の活動や校区の活動に協力してくださる福祉推進員を設けていて、民生委員活動にも協力していただき、

本当に有難い存在です。

又、現在校区では、自治協議会、社会福祉協議会主催で「チャレンジ託麻原」と称し、町内会及びサロンを中心として、ささえりあ帯山、学園大の協力のもと住民同士が地域力を発揮し安心安全な町作りができるような体制作りに取りくんでいます。私達、民生児童委員も地域のために一生懸命努力していきたいと思えます。

### 泉ヶ丘

民生児童委員協議会

会長 濱部 淳子



校区民生児童委員は主任児童委員と共に、19名です。いつも優しい気持ちと心のきずなをめざして精いっぱい見守り、支援を「赤ちやんから高齢者の方々」まで行っています。その中でふれあい交流サロンは月1回開催し、平均40名程の出席者です。

出席者からの「今日も来て良かった」という言葉を力に企画運営をし、私達も共に楽しんでいきます。「きょうようがある」「きょういくなるところがある」を合言葉に毎日励んでおられる高齢者の方々は、健康寿命を心身に伸ばす努力をしております。自主的に参加でき

るものを中心に自分達で制作したり、音楽療法で歌ったりと多彩です。年に1回の民児協手作りの豚汁とおにぎり会はまた格別でも人気があり全部で100食分作ります。3月には体力測定と同時に無欠席の方には皆勤賞として私達手作りのプレゼントがあり、月1回の手作り誕生プレゼントも楽しみのひとつです。これも東区保健子ども課、ささえりあ江津湖、地域交流推進室、校区社協などのご支援やご協力のおかげです。皆さん笑顔いっぱいになり、満足して私達と手を取りあつて帰宅されます。

これからも民児協では笑顔で幸せな一日を過ごして頂く事を大切に私達も活動を楽しみたいと願っています。



# 災害への備え

家族が離れ離れになっているときに災害が発生した場合、安否の確認をどうするか。地震など災害発生時には、被災地への通話集中し、個人の安否確認だけでなく、消防、警察への連絡などに支障を来します。連絡方法をあらかじめ家族で決めておき、また、災害用伝言ダイヤルや携帯電話の災害用伝言板などの操作手順を確認しておくことが大切です。

## ● 災害用伝言ダイヤル (171)

固定電話、公衆電話、携帯電話、PHS、IP 電話等幅広く利用することができ、ダイヤル発信を行うだけなので、スマホの操作に疎い方でも簡単に利用することができます。

## ● 災害用伝言板 (web171)

電話ではなく、スマホやパソコンのインターネット通信を使って安否情報の確認や登録をしたいという場合には、災害用伝言板 (web171) が有効です。災害用伝言ダイヤルと提携しているためこちらの災害用伝言板 (web171) から災害用伝言ダイヤルで登録されている伝言を相互確認もできるそうです。

## ● 携帯各社の災害用伝言板と災害用音声お届けサービス

災害用伝言板は携帯各社が個別で提供しているものもあります。さらに災害用音声お届けサービスという音声メッセージを送信することができるものも提供されていますので、必要に応じて使い分けることもできます。

上記のような災害用の緊急連絡手段は、通常時は開放されておらず、災害発生時に初めて利用することができます。しかし、例外として毎月1日と15日などそれぞれのサービスで定められた日に体験利用をすることができますので、体験利用可能な日を確認して事前にどういう操作をするのか体験しておくことをおすすめします。

熊本地震から1年が経ちました。もちろんもう二度と起きてほしくないものですが、地震も含め、災害への備えが重要だと感じられたことと思います。

改めて確認するために、今回は、家族で決めておきたい『連絡方法』についてご紹介させていただきます。



## ● トライアングル連絡法 (三角連絡法) の確認

被災エリア内での電話が繋がらない状況であっても、それ以外の地域とは比較的つながりやすいものです。あらかじめ、遠方にお住まいの親戚や知人など、協力してもらう人を決めておきましょう。

## ● SNS (ソーシャルネットワークサービス) の活用

LINE、Twitter、Skype、Facebook など

参考：内閣府 政府広報オンライン

## 清和会データ

(平成29年1月～平成29年3月)

水前寺とうや病院	外来	延べ患者数	5,166人
		(一日平均)	77.9人
	入院	延べ患者数	11,980人
		(一日平均)	133.2人
在宅復帰率		地域包括ケア病床 87.2 % 回復期リハ病棟 78.0 %	
		一般病棟平均在院日数	15日
シルバーピア水前寺	入所	延べ利用者数	6,080人
		(一日平均)	67.6人
	通所	延べ利用者数	2,790人
		(一日平均)	36.7人
在宅ステーション水前寺	居宅	計画件数	540人
	訪問看護	延べ訪問人数	564人
		(一日平均)	8.5人
	訪問介護	延べ訪問人数	2,191人
		(一日平均)	24.4人

在宅復帰率は、平成28年10月～平成29年3月を算定基礎としています

## 職員募集中

清和会で一緒に働きませんか??

お気軽にご連絡ください!

お待ちしております!!

看護師

介護  
スタッフ

調理  
スタッフ

登録  
ヘルパー

### 勤務場所

- \* 水前寺とうや病院
- \* 老人保健施設シルバーピア水前寺
- \* 特定施設シルバーピアグランド通り
- \* 在宅ステーション水前寺 訪問介護事業所

詳細はホームページにて

清和会 職員募集

検索



### 間違い探しの答え

右より) 柏餅の数、家のドア、真鯉の黒目、男の子の兜の色、金太郎のまさかりの刃、金太郎の熊、金太郎飴 (左) の頭

〈発行日〉平成29年4月20日 〈発行〉医療法人清和会 (水前寺) 広報部会  
TEL.096-384-2288 E-mail:seiwakai@tohya.or.jp

## 次号のたいざんぼくは

平成29年7月発行予定です。

ご意見・ご要望・ご感想などございましたら、  
どんなことでもお気軽にお寄せください。

# 水前寺とうや病院

**診療科目** 内科・呼吸器内科・循環器内科・消化器内科・神経内科・リハビリテーション科  
**受付時間** 午前 8:30～11:30 午後 13:00～17:30 **休診日**  
**診療時間** 午前 9:00～12:00 午後 13:30～18:00 土曜午後・日曜・祝日

お問い合わせ・外来予約は ▶▶ ☎ 096-384-2288

5月以降の予定につきましては、窓口にお尋ねいただくか、当院ホームページにてご確認ください。

## 【水前寺とうや病院 外来担当医師表】

平成 29年 4月 20日現在

	月	火	水	木	金	土
午前	呼吸器内科・内科 中西 美智子	神経内科・内科 今村 重洋	循環器内科・内科 松永 敏郎	消化器内科・内科 松ヶ迫 貴	循環器内科・内科 外村 洋一	担当医
	循環器内科・内科 松永 敏郎	呼吸器内科・内科 福田 安嗣	呼吸器内科・内科 荒川 尚子	神経内科・内科 長谷川 智子	呼吸器内科・内科 中西 美智子	
	リハビリテーション科・内科 東野 孝治	循環器内科・内科 外村 洋一	呼吸器内科・内科 彌永 千絵子	呼吸器内科・内科 立石 秀彦	呼吸器内科・内科 濱本 淳二	
	内視鏡 松ヶ迫 貴		松ヶ迫 貴			
	エコー 松ヶ迫 貴		松ヶ迫 貴			
午後	内科 依光 里香	呼吸器内科・内科 中西 美智子	神経内科・内科 寺本 仁郎	呼吸器内科・内科 福田 安嗣	消化器内科・内科 松ヶ迫 貴	担当医
	循環器内科 熊本大学	内科 依光 里香	内科 依光 里香	呼吸器内科・内科 荒川 尚子	呼吸器内科・内科 立石 秀彦	
		整形外科 森 修		内科 依光 里香	整形外科 森 修	

点線で切り取って折りたたむと診察券サイズです

- (禁煙外来) 火曜日・木曜日・金曜日の午後(予約制)
- (睡眠時無呼吸症候群外来) 金曜日の午後
- 診察券に記載されている予約日をご確認の上、ご来院ください。
- 企業様の健診も行っております。●産業界お引き受けいたします。



〒862-0950 熊本市中央区水前寺5丁目2-22

E-mail: seiwakai@tohya.or.jp ホームページ http://www.tohya.or.jp

## 理念

IDENTITY(個人)の尊重

～FOR YOU あなたののために～

## 基本方針

1. 私たちは、すべての職種において、基本理念の理解と実践に情熱を持って取り組み、患者さまの権利と意思を尊重し、真の利用者中心のチーム医療およびケアを提供します。
2. 私たちは、保健・医療・福祉が一体となった、質の高い医療および介護サービスを提供し、開かれた病院・施設として地域の皆さまが高齢になっても安心して地域で過ごしていただけるよう、信頼される病院・施設を目指します。
3. 私たちは、常に日々の研修、研鑽に励み、技術と知識の習得に努めるとともに、地域の医療機関・施設・事業所との連携を図り、地域の皆さまに密着した安全で質の高い保健・医療・福祉サービスを提供します。
4. 私たちは、良質な医療サービスを提供するために健全なる経営活動を行い、安定した経営基盤を構築します。

## 患者さまの権利

1. 公平で適正な医療を受ける権利
2. 医療上の情報、説明を受ける権利
3. 十分な説明のもと自分自身の治療を決定する権利
4. プライバシーが保障される権利
5. 個人の尊厳が保障される権利



## 老人保健施設

### シルバーピア水前寺

水前寺とうや病院  
併設

☎ 096-384-3399

最寄のバス停	水前寺本町(水前寺とうや病院前)	徒歩 0分
	北水前寺(熊本県青年会館前)	徒歩 3分
	北水前寺(北水前寺五差路付近)	徒歩 3分
市電	国府電停または水前寺公園電停	徒歩 10分
JR	水前寺駅	徒歩 12分

## 特定施設 シルバーピアグランド通り(サービス付き高齢者向け住宅)

〒862-0951 熊本市中央区上水前寺1丁目6-5  
☎ 096-386-0020

シルバーピア  
グランド通り  
施設内

在宅  
ステーション  
水前寺

居宅介護支援事業所 ☎ 096-384-3119

訪問看護事業所 ☎ 096-384-5580

訪問介護事業所 ☎ 096-384-2771

地域交流推進室 ☎ 096-284-1025

## 平成とうや病院

**診療科目** 内科・呼吸器内科・循環器内科・消化器内科・神経内科・リハビリテーション科  
**受付時間** 午前 8:30～11:30 午後 13:00～17:00 **休診日**  
**診療時間** 午前 9:00～12:00 午後 13:30～17:30 土曜午後・日曜・祝日

お問い合わせ・外来予約は ▶▶ ☎ 096-379-0108

〒862-0963 熊本市南区出仲間8丁目2-15